



**PATVIRTINTA**  
Direktoriaus 2021-01-27  
įsakymu Nr. V- 7

**PRITARTA**  
Jaunuolių dienos centro tarybos  
2021-01-26 posėdžio protokoliniu nutarimu  
(protokolas Nr. T.P.25)

## 2020 M. VEIKLOS ATASKAITA TURINYS

TRUKMĖ	
LICENCIJA	
2020 M. PRIORITETAJ	
PASLAUGŲ GAVĖJŲ (PG) KAITOS VERTINIMAS .....	3
1. Paslaugų gavėjų skaičius	
2. Nustatytas darbingumas procentais	
3. Darbingumo diagrama	
4. Paslaugų gavėjams nustatytas slaugos ar priežiūros poreikis	
5. Priimta paslaugų gavėjų	
6. Pašalinta paslaugų gavėjų	
ĮSTAIGOS EFEKTYVUMO VERTINIMAS .....	4
1. Efektyvumo skaičiavimo metodika	
2. Efektyvumas ketvirčiais	
3. Metų efektyvumas	
4. PG pasiekimų rezultatai	
PERSONALO KAITOS, DARBO KRŪVIO IR KVALIFIKACIJOS VERTINIMAS .....	5
1. Patvirtinti etatai	
2. Darbuotojų išsilavinimas	
3. Socialinę globą teikiančių darbuotojų darbo laiko sąnaudų normatyvai	
4. Darbuotojų kvalifikacija	
5. Darbuotojų kvalifikacijos kėlimas	
6. Personalo kaita	
7. Savanorių darbas	
FINANSINĖS VEIKLOS ANALIZĖ IR VERTINIMAS .....	11
1. Finansavimo šaltiniai	
2. Faktinė įstaigos išlaidų struktūrą	
3. Paslaugos kaina ir kainos sandara	
4. Materialinės bazės pagerinimas	
DOKUMENTŲ VALDYMAS .....	13
PASLAUGOS.....	13
1. Informavimas, konsultavimas, tarpininkavimas, atstovavimas	
2. Laisvalaikio organizavimas	
3. Neformalaus ugdymo organizavimas	
4. Maitinimo organizavimas	
5. Kasdieninio gyvenimo įgūdžių ugdymas ir palaikymas	
6. Darbinių įgūdžių ugdymas	
7. Kitos paslaugos, reikalingos asmeniui pagal jo savarankiškumo lygį	
8. Transporto organizavimas	
SAVIVALDA.....	16
1. Metodiniai darbuotojų susirinkimai	
2. Bendruomenės susirinkimai	
3. JDC taryba	
4. Darbo taryba	
NAUJOVĖS IR PRIORITETAJ .....	27
PROJEKTO DARBO ATASKAITA .....	28
DARBUOTOJŲ SAUGOS IR SVEIKATOS GERINIMO PRIEMONIŲ VERTINIMAS .....	29
SOCIALINIO DARBO METODINIO CENTRO VEIKLOS ATASKAITA .....	37
VIDAUS AUDITAS .....	38
PRIEDAI .....	38

## I. TRUKMĖ

nuo 2020-01-01 iki 2020-12-31

## II. JAUNUOLIŲ DIENOS CENTRAS

**VIZIJA** (raison d'être –būties tikslas): draugiškas, jaukus, saugus, pokyčiams ir naujovėms atviras dienos socialinės globos centras, puoselėjantis savo tradicijas ir kultūrą, skatinantis nuolatinę savo paslaugų gavėjų pažangą ir tobulėjimą.

### MISIJA

- kryptingai planuoti ir organizuoti JDC veiklą, kuri pilnai patenkintų paslaugų gavėjų poreikius,
- analizuoti ir vertinti JDC kaip integruotą valstybės socialinės sistemos dalį ir kaip unikalį savarankišką sistemą,
- siekti racialesnio finansinių, materialinių ir darbo išteklių paskirstymo, perskirstymo ir naudojimo,
- nuolat vertinti ir tobulinti JDC veiklos sritis ir tikslinti jas atsižvelgiant į paslaugų gavėjų poreikį, pasiekimus ir pasikeitimus,
- kontroliuoti, kaip įgyvendinami JDC strateginiai ir operatyvieji tikslai.

### VERTYBĖS

- **Orientacija į asmenį.** Svarbiausius sprendimus mūsų centre priima mūsų paslaugų gavėjai. Į asmenį orientuotas procesas apima: įsiklausymą, mąstymą kartu, dalijimąsi idėjomis ir grūždamąjį ryšį. Kiekvienas paslaugų gavėjas skatinamas siekti savo asmeninių tikslų.
- **Atvirumas.** Tikslingai ir nuosekliai keičiame visuomenės požiūrį į proto negalios asmenį masinių informavimo priemonių ir socialinių tinklų pagalba.
- **Novatoriškumas.** Esame dinamiški ir pasiruošę pokyčiams. Mes imamės iniciatyvos kurti naujus sprendimus. Norime ir siekiame mokytis.
- **Kokybė.** Mes esame profesionalūs ir paslaugūs, nuolat tobuliname savo darbo procesus. Laikomės aktyvios pozicijos ir teikiame lanksčius sprendimus. Sprendimus priimame atsižvelgdami į paslaugų gavėjo poreikius.
- **Profesionalumas.** Dirbame efektyviai, pasčiai ir kokybiškai. Nuolat tobuliname savo profesinius įgūdžius. Puoselėjame atvirą valdymo stilių ir įgaliojimų suteikimą darbuotojams.
- **Atsakomybė.** Sprendimus priimame atsakingai, įvertindami jų poveikį Jaunuolių dienos centrui, paslaugų gavėjui, darbuotojams, partneriams, visuomenei ir aplinkai. Nežadame to, ko negalime ištesėti.
- **Komandinis darbas.** Mes dirbame komandoje ir siekiame bendrų tikslų. Tikime, kad komandinis darbas yra raktas į sėkmingą mūsų veiklą.

Centro **pagrindinė veiklos rūšis** – nesusijusio su apgyvendinimu socialinio darbo su pagyvenusiais ir neįgaliais asmenimis veikla, kodas 88.10 pagal EVRK 2 red.

**Kitos veiklos rūšys:** kitas, niekur kitur nepriskirtas, švietimas, kodas 85.59 pagal EVRK 2 red.

## III. LICENCIJA SOCIALINEI GLOBAI TEIKTI

Nr. L000000235, išduota 2014-09-19, Socialinių paslaugų priežiūros departamento prie Socialinės apsaugos ir darbo ministerijos. Licencijos rūšis: institucinė socialinė globa (dienos) suaugusiems asmenims su negalia.

## IV. NUOSTATAI

Jaunuolių dienos centro nuostatai patvirtinti Panevėžio miesto tarybos 2020 m. rugpjūčio 27 d. sprendimu Nr. 1-240

Jaunuolių dienos centro nuostatai patvirtinti Panevėžio miesto tarybos 2018 m. kovo 29 d. sprendimu Nr. 1-79

## V. 2020 M. TIKSLAI IR PRIORITETAI

### 2020 M. TIKSLAI

Nuosekliai ir efektyviai tobulinti JDC bendruomenės skaitmeninį raštingumą ir modernių technologijų taikymą veikloje, diegti naujus metodus PG sveikatinimui ir sportinio aktyvumo didinimui.

### 2020 M. PRIORITETAI:

- Darbuotojų akademija.
- Anglų kalbos mokymasis siekiant gerinti tarptautinių projektų kokybę.
- Komandinio darbo tobulinimas.

Projektinės veiklos plėtojimas: lėšų pritraukimas, inovacijos ir kokybė.

## VI. PASLAUGŲ GAVĖJŲ KAITOS VERTINIMAS

### 1. Paslaugų gavėjų (PG) skaičius

Patvirtintas maksimalus paslaugų gavėjų skaičius -70.

Panevėžio miesto savivaldybės tarybos 2018 m. spalio 25 d. sprendimas Nr. 1-317 „Dėl savivaldybės tarybos 2015 m. gruodžio 22 d. sprendimo Nr. 1-342 „Dėl vietų skaičiaus, dienos maitinimo kainos, teikiamų socialinių paslaugų sąrašo Jaunuolių dienos centre patvirtinimo“ pakeitimo.

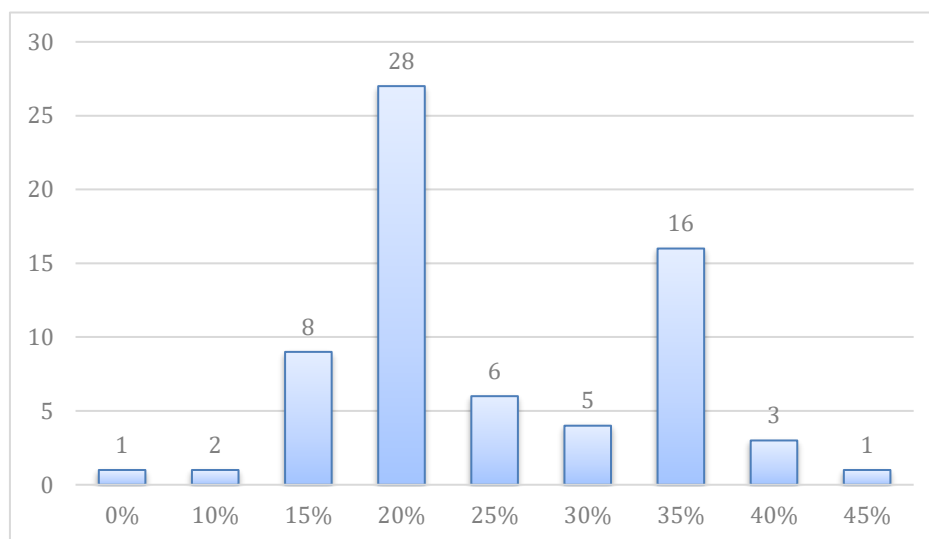
PG skaičius		Lytis		Amžius		Amžiaus vidurkis
		Vyr.	Mot.	Vyriausias	Jauniausias	
metų pradžioje	68	35	33	44	20	31
metų pabaigoje	70	37	33	44	20	31

Byla Nr. 3.4.

### 2. Nustatytas darbingumas procentais

Darbingumas	0%	10%	15%	20%	25%	30%	35%	40%	45%
PG skaičius	1	2	8	28	6	5	16	3	1

### 3. Darbingumo diagrama



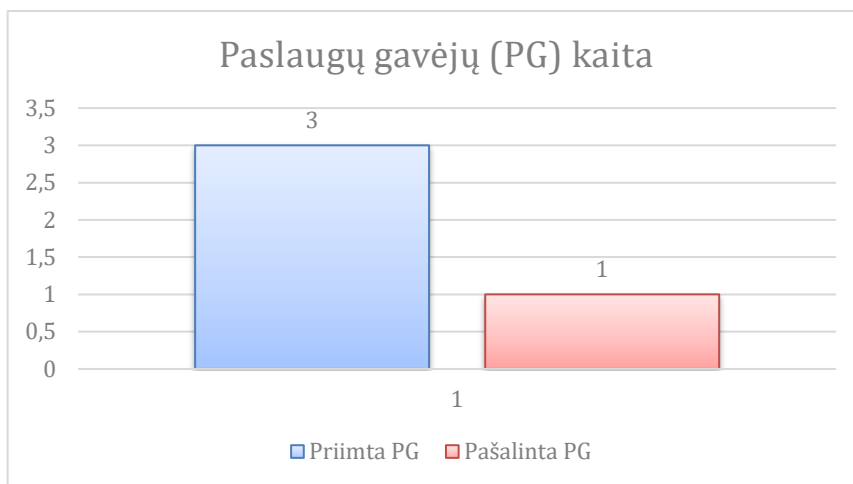
- Jaunuolių dienos centro paslaugų gavėjų sąrašas pridedamas. **Priedas Nr.1**

### 4. Paslaugų gavėjams nustatytas slaugos ar priežiūros poreikis

	PG skaičius
PG, turintys specialiojo nuolatinės slaugos poreikį	16
PG, turintys specialiojo nuolatinės priežiūros (pagalbos) poreikį	33
PG su sunkia negalia, kuriems teikiamos socialinės paslaugos apmokamos iš Lietuvos Respublikos valstybės biudžeto specialiųjų tikslinių dotacijų	41

- Jaunuolių dienos centro paslaugų gavėjų, turinčių specialiojo nuolatinės slaugos poreikį sąrašas pridedamas. **Priedas Nr. 2**
- Jaunuolių dienos centro paslaugų gavėjų, turinčių specialiojo nuolatinės priežiūros (pagalbos) poreikį sąrašas pridedamas. **Priedas Nr. 3**
- Jaunuolių dienos centro paslaugų gavėjų su sunkia negalia, kuriems teikiamos socialinės paslaugos apmokamos iš Lietuvos Respublikos valstybės biudžeto specialiųjų tikslinių dotacijų pridedamas. **Priedas Nr. 4**

## 5. Paslaugų gavėjų kaita



## VII. ĮSTAIGOS EFEKTYVUMO VERTINIMAS

### Efektivitymo skaičiavimo metodika

Įstaigos efektyvumas skaičiuojamas pagal formules:

Einamojo mėnesio efektyvumas

$$\frac{a_1+a_2+a_3+\dots+a_n}{b \times n} \times 100\%$$

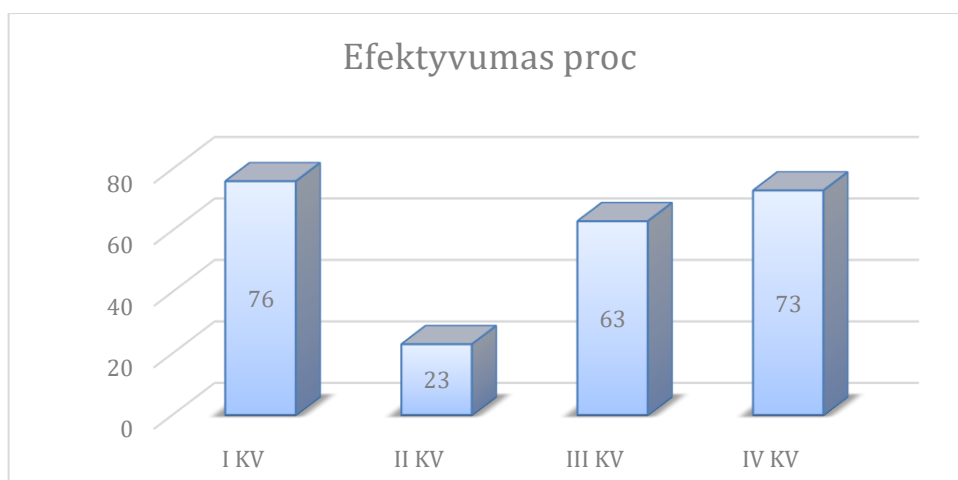
$b \times n$

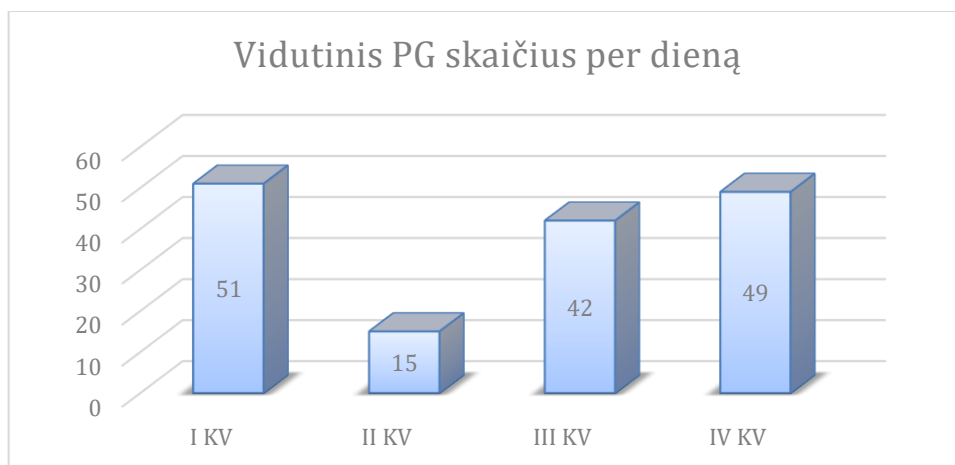
a – PG skaičius n-ąją dieną

b – bendras sąrašinis PG skaičius

n – mėnesio dienų skaičius

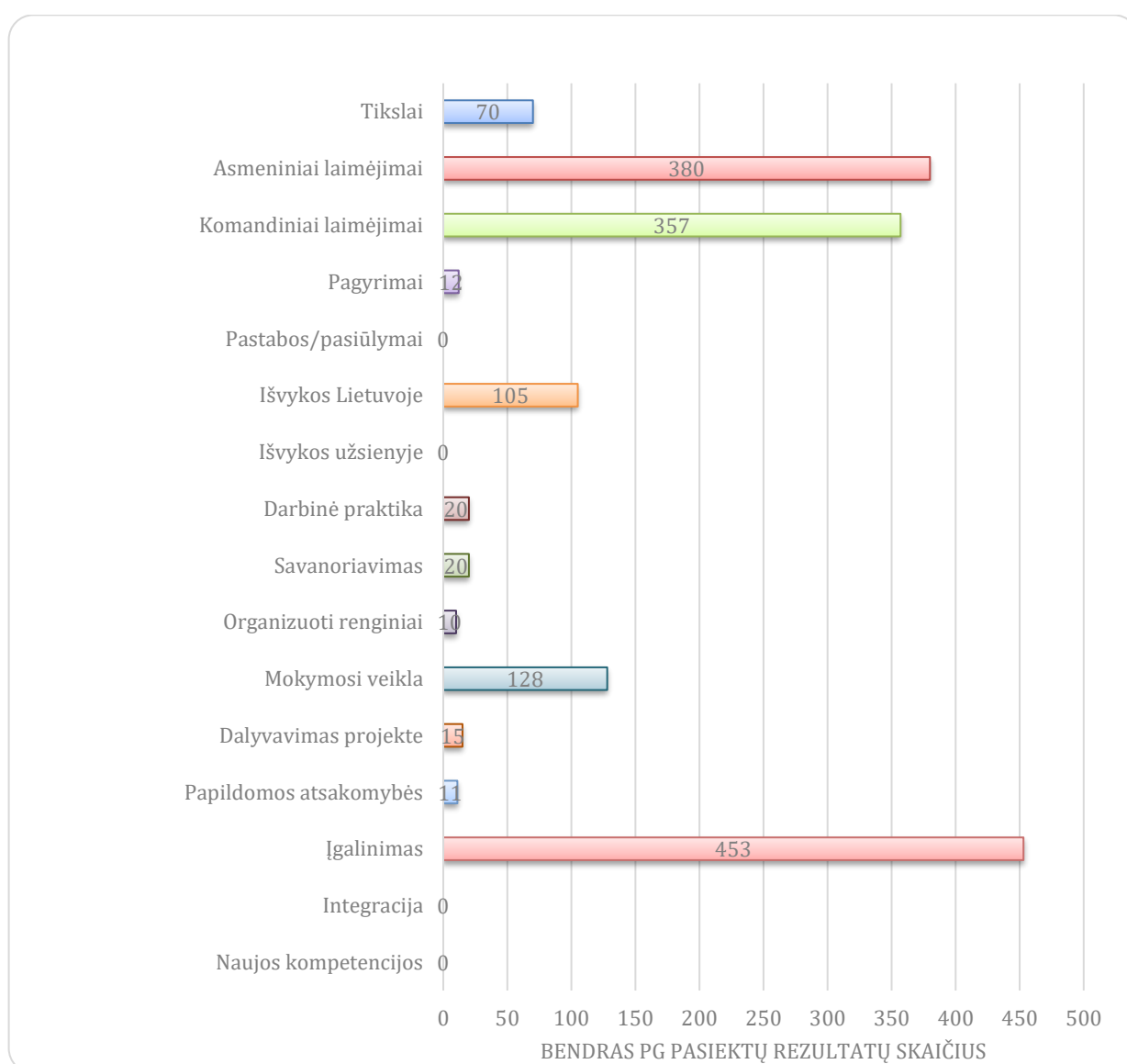
Mėnuo	1	2	3	I kv.	4	5	6	II kv.	7	8	9	III kv.	10	11	12	IV kv.	METAI
Efektivitymas proc.	93	97	41	<b>76</b>	1	3	62	<b>23</b>	42	50	97	<b>63</b>	98	69	50	<b>73</b>	<b>59</b>
PG skaičius per mėn.	1349	1299	579	<b>3227</b>	21	40	877	<b>938</b>	618	700	1425	<b>2743</b>	1451	927	704	<b>3082</b>	<b>2498</b>
D.D. skaičius	22	20	21	<b>63</b>	21	20	21	<b>62</b>	22	21	22	<b>65</b>	22	20	21	<b>63</b>	<b>63</b>
P.G. per dieną	61	65	28	<b>51</b>	1	2	42	<b>15</b>	28	33	65	<b>42</b>	66	46	34	<b>49</b>	<b>39</b>
Sąrašinis PG skaičius	70	70	70	<b>70</b>	70	70	70	<b>70</b>	70	70	70	<b>70</b>	70	70	70	<b>70</b>	<b>70</b>





**Metinis Jaunuolių dienos centro efektyvumas 2020 m. – 59 proc. Vidutinis PG skaičius per dieną – 39.**  
 Palyginimui 2019 m. – 81 proc. Vidutinis PG skaičius per dieną – 54.

#### 2020 metų paslaugų gavėjų pasiekimų rezultatai

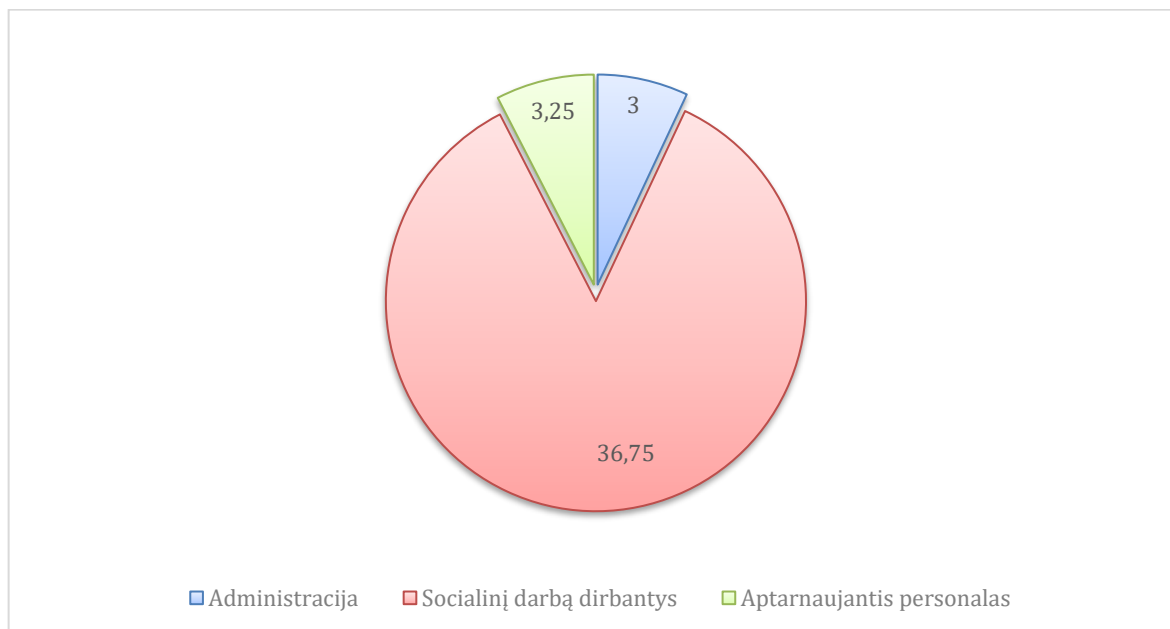


## VIII. PERSONALO KAITOS, DARBO KRŪVIO IR KVALIFIKACIJOS VERTINIMAS

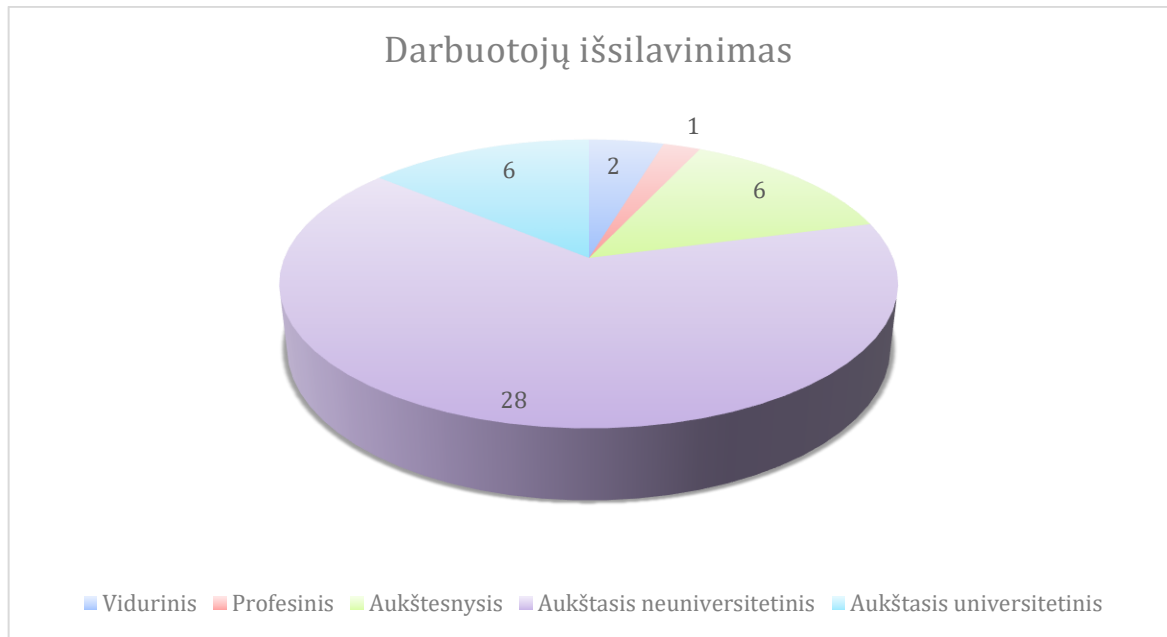
### 1. Patvirtinti etatai.

Jaunuolių dienos centre patvirtintas didžiausias leistinas pareigybių skaičius – 43, vadovaujantis Panevėžio miesto savivaldybės tarybos 2019 m. kovo 21 d. sprendimu Nr. 1-78 „Dėl didžiausio leistino pareigybių skaičiaus Jaunuolių dienos centre patvirtinimo ir Savivaldybės tarybos 2018 m. spalio 25 d. sprendimo Nr. 1—319 pripažinimo netekusiu galios“.

PAREIGYBĖ	skaičius	
Direktorius	1	Administracija
Direktoriaus pavaduotojas ūkio reikalams	1	
Vyr. buhalteris	1	
Direktoriaus pavaduotojas socialiniam darbui	1	Socialinį darbą dirbantys
Socialinis darbuotojas	10	
Socialinio darbuotojo padėjėjas	23,75	
Asmeninis asistentas	2	
Vairuotojas	1	Aptarnaujantis personalas
Atsitiktinių darbų darbininkas	0,25	
Sekretorius	1	
Valytojas	1	
Iš viso etatų	<b>43</b>	



## 2. Darbuotojų išsilavinimas



## 3. Socialinę globą teikiančių darbuotojų darbo laiko sąnaudų normatyvai

Apskaičiuoti vadovaujantis Lietuvos Respublikos Socialinės apsaugos ir darbo ministro 2006 m. lapkričio 30 d. įsakymu Nr. A1-317 „Socialinę globą teikiančių darbuotojų darbo laiko sąnaudų normatyvai“ (Suvestinė redakcija nuo 2018-01-01) 6. punktu. Dienos socialinę institucijoje globą teikiančių darbuotojų darbo laiko sąnaudų normatyvai (pareigybėmis):

SADM 2017-09-01 įsakymas Nr. A1-461

„Socialinę globą teikiančių darbuotojų darbo laiko sąnaudų normatyvai“ (Suvestinė redakcija nuo 2018-01-01)

Tiesiogiai su neįgaliaisiais dirbantys darbuotojai		Pareigybių intervalas		gavėjų sk	Turi būti		Esama padėtis	Dir pav. % išraiška pagal negalią
		min	max		min	max		
Suaugęs asmuo su negalia	Socialinis darbuotojas	0,1	0,22	29	2,9	6,38	5	41
	Individualios priežiūros personalas	0,12	0,25		3,48	7,25	4	
Suaugęs asmuo su sunkia negalia	Socialinis darbuotojas	0,07	0,17	41	2,87	6,97	5	59
	Individualios priežiūros personalas	0,5	1		20,5	41	21,75	
Viena įstaiga	Vadovo pavaduotojas socialiniams reikalams	0,5	1	70			1	
<b>Iš viso specialistų</b>					<b>30</b>	<b>62</b>	<b>36,75</b>	

Netiesiogiai su neįgaliaisiais dirbantys darbuotojai	
Direktorius	1
Direktoriaus pavaduotojas ūkio reikalams	1
Vyriausias buhalteris	1
Sekretorius	1
Valytojas	1
Patalpų priežiūros darbininkas	0,25
Vairuotojas	1
	<b>6,25</b>

Iš viso 43

\*Individualios priežiūros personalas: socialinio darbuotojo padėjėjas, asmeninis asistentas.

Vadovaujantis Lietuvos Respublikos Socialinės apsaugos ir darbo ministro 2014 m. spalio 13 d. įsakymų Nr. A1-487 „Dėl socialinių paslaugų srities darbuotojų pareigybių sąrašo patvirtinimo“

#### 4. Socialinių darbuotojų kvalifikacija

Kategorijos	Darbuotojai	iki	Skaičius
Vyresnysis socialinis darbuotojas II kategorija	AP	2021-12-14	1
Vyresnysis socialinis darbuotojas II kategorija	VČ	2023-10-12	8
	IM	2025-07-23	
	JS	2025-01-24	
	GG	2023-10-16	
	JK	2024-11-20	
	EG	2023-11-21	
	VK	2022-11-27	
	GB	2023-01-11	
Socialinis darbuotojas I kategorija	JL	2025-01-24	2
	AB	2025-02-27	
<b>Iš viso</b>			<b>11</b>

Visi Jaunuolių dienos centro darbuotojai įregistruoti Informacinėje sistemoje socialinį darbą dirbančiųjų kvalifikacijos ir atestacijos duomenims kaupti (SDDKAIS).

Du socialiniai darbuotojai apsigynė vyresniojo socialinio darbuotojo kvalifikacinę kategoriją.

Du socialiniai darbuotojai apsigynė socialinio darbuotojo kvalifikacinę kategoriją.

#### 5. Darbuotojų kvalifikacijos kėlimas

### KOMPETENCIJŲ ĮSIVERTINIMAS 2020 m. gruodžio 31 d.

#### Kompetencijos

##### 1. Stipriausios kompetencijos.

Lentelėje pažymėtos kompetencijos, kurias darbuotojai įsivertino kaip stipriausias.

KOMPETENCIJA										
1. Gebėjimas bendrauti	2. Gebėjimas dirbti kartu	3. Gebėjimas planuoti	4. Gebėjimas veikti savarankiškai	5. Gebėjimas tobulėti	6. Gebėjimas analizuoti situaciją	7. Gebėjimas padėti klientui - atlikti intervenciją	8. Gebėjimas daryti įtaką socialinei klientų aplinkai	9. Gebėjimas palaikyti darbingumą	10. Gebėjimas kurti saugią, augimui ir gyvenimui palankią aplinką	11. Gebėjimas ugdyti ir palaikyti savarankišką gyvenimo įgūdžius
12	13	4	13	10	3	8	1	2	1	0

##### 2. Tobulintinos kompetencijos.

- Viršutinėje eilutėje pažymėtos kompetencijos, kurias darbuotojai pasirinko kaip tobulintinas.
- Žemiau pažymėtos sudedamosios konkrečios kompetencijos dalys, kurias darbuotojai pasirinko tobulinti.



KOMPETENCIJA	1. Gebėjimas bendrauti	2. Gebėjimas dirbti kartu	3. Gebėjimas planuoti	4. Gebėjimas veikti savarankiškai	5. Gebėjimas tobulėti	6. Gebėjimas analizuoti situaciją	7. Gebėjimas padėti klientui - atlikti intervenciją	8. Gebėjimas daryti įtaką socialinei klientų aplinkai	9. Gebėjimas palaikyti darbingumą	10. Gebėjimas kurti saugią, augimui ir gyvenimui palankią aplinką	11. Gebėjimas ugdyti ir palaikyti savarankišką gyvenimo įgūdžius
	5	5	7	8	6	9	9	16	5	5	2

\*Įsivertinimas atliekamas vadovaujantis Socialinių darbuotojų profesinės kompetencijos įsivertinimo įrankio metodika

#### Tobulintinių kompetencijų aprašymas:

<b>6. Gebėjimas analizuoti situaciją (Reflektyvumas) (9).</b>	
<b>Labiausiai tobulintinos kompetencijos</b>	
<b>Žinios</b>	c) Žinios apie mažų ir didelių grupių raidą (grupių ir bendruomenių dinamika)(5) d) Žinios apie demokratinę ir pilietinę valdymo sistemą (institucijas, principus ir pan.)(5)
<b>Įgūdžiai ir gebėjimai</b>	h) Gebėjimas formuluoti prielaidas (spėjimus) ir išvadas (pamokas)(6)
<b>Vidinė parengtis</b>	e) Nevertinantis požiūris (neskubėti su išvadomis, neskubėti „nuteisti“ ar „apdovanoiti“)(5) f) Kritinis požiūris (pasitikrinu faktus ir gretinu juos su jau turima patirtimi)(6)

<b>7. Gebėjimas padėti klientui (žmogui, grupei ar bendruomenei) – Žinios atlikti intervenciją (9)</b>	
<b>Labiausiai tobulintinos kompetencijos</b>	
<b>Žinios</b>	c) Įvairių intervencijos metodų išmanymas (6) h) Žinios apie įvairių intervencijos metodų derinimą (5)
<b>Įgūdžiai ir gebėjimai</b>	g) Gebėjimas inicijuoti ir valdyti pokyčius (4)
<b>Vidinė parengtis</b>	e) Drąsa inicijuoti, imtis iniciatyvos ir eksperimentuoti (3) f) Drąsa veikti ir eksperimentuoti (3)

<b>8. Gebėjimas daryti įtaką socialinei klientų aplinkai (žmonių, grupių ar bendruomenių)(16)</b>	
<b>Labiausiai tobulintinos kompetencijos</b>	
<b>Žinios</b>	b) Žinios apie pagalbos teikimo tvarką ir reikalingus dokumentus (6) f) Žinios apie didelių grupių psichologiją (5) h) Žinios apie manipuliaciją (6)
<b>Įgūdžiai ir gebėjimai</b>	e) Derybiniai įgūdžiai (5) f) Tarpininkavimo ir moderavimo įgūdžiai (6)
<b>Vidinė parengtis</b>	b) Drąsa ir pastangos būti matomu „būti ant tribūnos“(5) c) Drąsa diskutuoti su didelėmis žmonių grupėmis (6)

#### Kvalifikacijos kėlimo rezultatai

##### Individualios priežiūros personalas

Vardas, pavardė	Pareigybė	Socialinio darbo stažas metais	Profesinės kompetencijos tobulinimas, ak. val.			
			Pagal departamento ir aukštųjų mokytojų patvirtintas programas	Kiti mokymai	Kitų asmenų mokymas, praktikai, studentai	VISO
			(60 % - 10 ak.val)	(40 % - 6 ak.val)	(ak.val.)	Ak. val.
MB		0 m.	40	14	0	54

RB	Socialinio darbuotojo padėjėjas	2 m.	16	58	0	74	
EB		7 m.	vaiko auginimo atostogos				
ZI		11 m.	16	18	0	34	
SJ		4 m.	0	42	0	42	
AG		0 m.	40	38	0	78	
NN	Asmeninis asistentas	2 m..	16	14	0	30	
RK		6 m.	16	14	0	30	
DM	Socialinio darbuotojo padėjėjas	4 m..	16	32	0	48	
KČ		3 m.	0	46	0	46	
MG		2 m.	16	67	0	83	
FB		3 m.	16	11	0	27	
IK		3 m.	16	56	0	72	
IK		2 m.	16	64	0	80	
KK		2 m.	16	26	0	42	
EM		4 m.	vaiko auginimo atostogos				
JK		0 m.	0	40	0	40	
RŠ		0 m.	0	50	0	50	
DŠ		2 m.	16	39	0	55	
GT		3 m.	8	58	0	66	
AT		3 m.	40	62	0	102	
AV		2 m.	16	38	0	54	
DT		1 mėn.	16	26	0	42	
NG		1 mėn.	16	27	0	43	
NA		1 mėn.	16	40	0	56	
GS		1 mėn.	26	58	0	84	
<b>Viso</b>			<b>394</b>	<b>938</b>	<b>0</b>	<b>1332</b>	

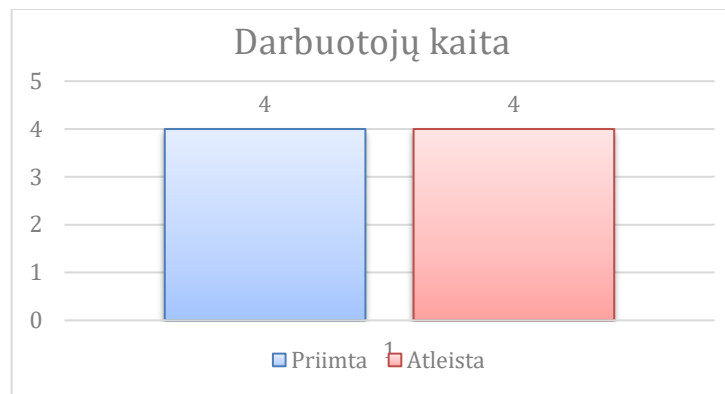
#### Socialiniai darbuotojai

Vardas, pavardė	Kvalifikacija	Socialinio darbo stažas metais	Kodas	Profesinės kompetencijos tobulinimas, ak. val.			
				Pagal departamento ir aukštųjų mokymo įstaigų patvirtintas programas (60 % - 10 ak. val.)	Kiti mokymai (40 % - 6 ak. val.)	Kitų asmenų mokymas, praktikantai, studentai (ak. val.)	VISO Ak. val.
GB	Vyr. Socialinis darbuotojas	12 m.	D201500956	3	40	0	43
AB	Socialinis darbuotojas.	1 m.	D201900456	26	43	192	261

VČ	Vyr. Socialinis darbuotojas	14 m..	D201500904	24	61	232	317
GG	Vyr. socialinis darbuotojas	12 m.	D201500883	24	66	0	90
EG	Vyr. socialinis darbuotojas	13 m.	D201500924	0	60	240	300
JK	Vyr. socialinis darbuotojas	6 m.	D201500892	16	38	0	54
VK	Vyr. socialinis darbuotojas	11 m.	D201500884	33	34	47,5	114,5
JL	Socialinis darbuotojas	1 m.	D201900457	16	27	171	214
IM	Vyr. socialinis darbuotojas	15 m.	D201500463	16	59	0	75
AP	Vyr. socialinis darbuotojas	3 m.	D201500925	28	54	146	228
JS	Vyr. socialinis darbuotojas	4 m.	D201700407	16	75	0	91
<b>Viso</b>				<b>202</b>	<b>557</b>	<b>1028,5</b>	<b>1787,5</b>

Duomenys iš socialinių paslaugų priežiūros departamento, bendro autorizacijos modulio Informacinės sistemos socialinį darbą dirbančiųjų kvalifikacijos ir atestacijos duomenims kaupiami (SDDKAIS)

## 6. Personalo kaita



## 7. Savanorių darbas

Vadovaujantis Lietuvos Respublikos Savanoriškos veiklos įstatymu (2011 m. birželio 22 d. Nr. XI-1500) Jaunuolių dienos centre 2020 m. savanoriškai dirbo 7 savanoriai.

Nr.	Vardas, pavardė	nuo	iki	šalis
1.	AG	2020-01-14	2020-03-13	Lietuva
2.	GJ	2020-01-20	2020-03-20	Lietuva
3.	JPB	2020-09-14	2021-07-14	Ispanija
4.	YMI	2020-09-21	2020-12-17	Palestina
5.	MC	2020-10-10	2021-08-30	Prancūzija
6.	TB	2020-10-10	2021-08-30	Prancūzija
7.	LV	2020-12-10	2021-01-29	Lietuva

## 8. Studentų praktika

1.	GG	2020-02-03	2020-03-13
2.	GS	2020-02-03	2020-03-13
3.	KT	2020-02-10	2020-03-12
4.	PK	2020-08-06	2020-08-27

## IX. FINANSINĖS VEIKLOS ANALIZĖ IR VERTINIMAS

Jaunuolių dienos centras – biudžetinė įstaiga išlaikoma iš Panevėžio miesto savivaldybės biudžeto. Įstaiga gauna papildomų lėšų iš PG mokamo mokesčio už suteiktas paslaugas, rėmėjų. Gautos lėšos naudojamos įstaigos reikmėms pagal programas, funkcinės ir ekonominės klasifikacijos straipsnius. Vykdoma kasinių ir faktinių išlaidų apskaita. Kasinių išlaidų apskaita tvarkoma pagal kiekvienos programos išlaidų sąmatose numatytus ekonominės klasifikacijos straipsnius, kaupiant jas per mėnesį ir nuo metų pradžios. Kasinių ir faktinių išlaidų analitinė apskaita tvarkoma pagal programas, funkcinės ir ekonominės klasifikacijos straipsnius.

Jaunuolių dienos centras pateikia Lietuvos Respublikos finansų ministro įsakymu nustatytos formos atskaitas savivaldybei: kas ketvirtį Finansinių ataskaitų rinkinį, „Biudžeto išlaidų sąmatos įvykdymo ataskaitą“, „Mokėtinų ir gautinų sumų“, ir kitas formas, už metus pateikiamas Finansinių ataskaitų rinkinys ir visos formos, kuriose atsispindi metų ūkinė finansinė veikla. Gavus lėšų iš kitų šaltinių (pagal LR labdaros ir paramos įstatymą, projektų), jos naudojamos pagal atskiras sąmatas ir atsiskaitoma pagal lėšų gavimo šaltinius.

Jaunuolių dienos centras turi pasitvirtinęs apskaitos politiką, kuri užtikrina, kad finansinėje atskaitomybėje pateikta informacija: būtų naudinga jos vartotojams; teisingai atvaizduotų įstaigos finansinę būklę, veiklos rezultatus bei pinigų srautus; atspindėtų ūkinių operacijų ir įvykių turinį bei ekonominę prasmę, o ne tik formalius pateikimo reikalavimus; būtų nešališka ir neutrali, parengta vadovaujantis biudžetinių įstaigų buhalterinės apskaitos tvarka ir visais reikšmingais atžvilgiais išsami.

Jaunuolių dienos centro 2020m. gruodžio 31 d. ilgalaikio materialiojo turto vertė 145341 €, (likutinė vertė 59016 €) nematerialiojo turto už 8046 € (likutinė vertė 3663 €).

Ilgalaikis turtas įsigytas 1997 – 2020 m. Įstaigoje naudojamų baldų, įrengimų būklė gera. Patalpos pritaikytos neįgaliesiems – yra liftas, neįgaliojo keltuvai, laiptų kopiklis.

Trumpalaikio turto 2020 m. gruodžio 31 d. d Jaunuolių dienos centre buvo už 123945 €.

Šio turto būklė gera, atitinka jam keliamus reikalavimus.

### 2020 m. finansavimo šaltiniai:

Jaunuolių dienos centro finansavimo šaltiniai	Suma tūkst. €
Savivaldybės biudžeto	281,59
VB socialinėms paslaugoms (sunkia negalia)	330,10
Biudžetinių įstaigų pajamos (bendrai)	43,00
Valstybės lėšos soc. įstaigų darbuotojų vienkartinėms premijoms	8,40
<b>Viso</b>	<b>663,09</b>

### Faktinė įstaigos išlaidų struktūra (tūkst. €)

Išlaidų pavadinimas	Suma tūkst. €
Darbo užmokestis	557,6
Socialinis draudimas	8,1
Mityba	37,3
Medikamentai ir medicininės paslaugos	4,6
Ryšių paslaugos	0,8
Transporto išlaidos	5,0
Komandiruotės	0,02
Materialiojo turto paprastas remontas	5,6
Komunalinės paslaugos	6,6
Kvalifikacijos kėlimas	2,0
Informacinių technologijų prekių ir paslaugų įsigijimas	3,0
Kitų prekių ir paslaugų įsigijimas	20,1
Darbdavių socialinė parama pinigais	2,0
<b>Ilgalaikis nematerialus turtas. Kompiuterinės programinės įrangos licencijų įsigijimas</b>	<b>0,7</b>
<b>Viso</b>	<b>653,42</b>

### Paslaugos kaina, kainos sandara ir teisinis pagrindas

- Panevėžio miesto savivaldybės tarybos 2019-05-30 sprendimu Nr. 1-179 “Dėl socialinės globos, socialinės priežiūros kainų ir sveikatos priežiūros paslaugų pirkimo kainos Panevėžio miesto įstaigose patvirtinimo ir savivaldybės tarybos 2015 m. lapkričio 26 d. sprendimo Nr. 1-297 pripažinimo netekusiu galios”, patvirtinta vienam paslaugų gavėjui sveikatos priežiūros paslaugų pirkimo kainą per mėnesį (kai reikalinga nuolatinė sveikatos priežiūros paslauga) – iki **300,00 Eur**.
- Panevėžio miesto savivaldybės tarybos 2019-05-30 sprendimu Nr. 1-179 “Dėl socialinės globos, socialinės priežiūros kainų ir sveikatos priežiūros paslaugų pirkimo kainos Panevėžio miesto įstaigose patvirtinimo ir savivaldybės tarybos 2015 m. lapkričio 26 d. sprendimo Nr. 1-297 pripažinimo netekusiu galios” pakeitimo, patvirtintos socialinės globos kainos per mėnesį Jaunuolių dienos centro vienam paslaugų gavėjui:
  - 1.1. turinčiam sunkią negalią – **900,00 Eur**
  - 1.2. turinčiam negalią – **680,00 Eur**.

## Faktinis lėšų surinkimas pagal paslaugos kainą

	Sausis	Vasaris	Kovas	Balandis	Gegužė	Birželis	Liepa	Rugpjūtis	Rugsėjis	Spalis	Lapkritis	Gruodis
su negalia	27	29	29	29	29	29	29	29	29	29	29	29
paslaugos kaina	680	680	680	680	680	680	680	680	680	680	680	680
su sunkia negalia	41	41	41	41	41	41	41	41	41	41	41	41
paslaugos kaina	900	900	900	900	900	900	900	900	900	900	900	900
med. paslauga	300	300	300	300	300	300	300	300	300	300	300	300
<b>Iš viso suma</b>	<b>55560</b>	<b>56920</b>	<b>56920</b>	<b>56920</b>	<b>56920</b>	<b>56920</b>	<b>56920</b>	<b>56920</b>	<b>56920</b>	<b>56920</b>	<b>56920</b>	<b>56920</b>

## Faktiškai surinkta lėšų

	Sausis	Vasaris	Kovas	Balandis	Gegužė	Birželis	Liepa	Rugpjūtis	Rugsėjis	Spalis	Lapkritis	Gruodis
Paslaugų gavėjo	4907,88	5509,59	2369,11	0,00	137,27	3623,87	2473,62	3092,49	5516,26	5665,26	3985,93	2922,22
Valstybės biudžeto	33122,40	33444,39	35541,28	37200,00	37108,93	34523,88	35010,71	34700,54	33351,02	33279,15	34476,63	35267,41
Savivaldybės biudžeto	16997,90	17966,02	19009,61	19720,00	19673,8	18772,25	19026,57	19126,97	18052,72	17975,59	18457,44	18730,37
<b>Iš viso</b>	<b>55028,18</b>	<b>56920,00</b>	<b>56920</b>	<b>56920</b>	<b>56920</b>	<b>56920</b>	<b>56510,90</b>	<b>56920</b>	<b>56920</b>	<b>56920</b>	<b>56920</b>	<b>56920</b>

- 409,00 € negauta lėšų dėl paslaugų sutarties sustabdymo
- 531,82 € dėl sutarties nutraukimo/sudarymo

## Materialinės bazės gerinimas:

### Isigytos prekės

Veikla	Prekės ir priemonės
<b>Sporto veiklai</b>	1 magnetinė lenta, balansinė pusiausvyros platforma - 2vnt., masažinis krėslas, kilimas, toršeras, roletai, krepšinio kamuoliai, svarmenys, gimnastikos kilimėliai.
<b>IT veiklai</b>	Antivirusinės programos, diskinis kaupiklis 2TB, ausinės su mikrofonu, internetinė kamera, interneto komutatorius, 2 maršrutizatoriai, nešiojama kolonėlė, projektorius.
<b>Namų ruošos veiklai</b>	4 stalai, krėslas.
<b>Keramikos veiklai</b>	Nešiojamas kompiuteris, planšetinis kompiuteris.
<b>Foto grupė</b>	Foto popierius fonui.
<b>Bendrai</b>	2 stalai darbuotojų valgomajame, roletai salytėje, darbo rūbai ir avalynė, įvairūs stalo žaidimai, suolas, veidrodžiai grupėse, rūbinėlėse, dulkių siurblys-šluota, virduliai 2 vnt.
<b>Kūrybos studija</b>	4 lentynos, rūbų pakaba.
<b>Menų studija</b>	Roletai ant langų.
<b>Sveiko tingumo kambarys 5a.</b>	Gongai - 5 vnt., stalo varpeliai, šviesos šaltinis su šviesos pluoštu, akrilinis veidrodis, vandens lovos galvūgalis, kristolo dubenys 2 vnt.
<b>Darbuotojų kompiuterinė</b>	Spintelė spausdintuvams, ergonominiai pelės kilimėliai, ausinės su mikrofonu, internetinės kameros.

<b>Kompensacinė technika</b>	Universalus neįgaliojo vežimėlis, dušo/tualetu kėdė/ vežimėlis, 2 vnt. rankinių neštuvų, bekontaktis termometras 2 vnt., liempaltis su gobtuvu, palapinsiaustės, paaukštinimas tualetu sėdynėi su dangčiu, 2 vnt. unitazo dangčiai neįgaliesiems.
<b>Dirbtuvėlės 5a</b>	Magnetinė lenta 2 vnt., veidrodėlis, nešiojama kolonėlė 2, nešiojamas kompiuteris 2 vnt.
<b>Dailės terapija</b>	Roletai ant durų, širma.
<b>Teatro studija</b>	Magnetinė lenta, stalo žaidimai.
<b>Solidarumo Kava</b>	Serviravimo indai, reprezentaciniai marškinėliai, kepurėlės, palapinė, informacinis stovas, mikrobangų krosnelė, mobilus staliukas, 2 sėdmaišiai, virdulys, kokteilinė, svarstyklės, kavos aparatas, nešiojamas kompiuteris.

**Einamasis remontas:** dalinis, kosmetinis remontas keramikos studijoje, 2 grupėje, dailės terapijos studijoje, direkt. pavaduotojos soc. darbu kabinetu, 6 grupėje, kūrybos studijoje, 1 grupėje, direktorės kabinetas, 7 ir 2 grupėje sumontuotos pakabinamos lubos, 7 gr. pakeista grindų danga, perdažytos sienos dušinėje rekonstruotos grindys, PG tualete įrengtas pisuaras, perdažytos visos įstaigos durys, sveiko tingumo kambaryje pakeistos durys su garso izoliacija.

**Paslaugos:** medicininės paslaugos, baseino nuoma, stalo teniso salės nuoma, maniežas.

## X. DOKUMENTŲ VALDYMAS

Gauta raštų (G)	84
Išsiųsta raštų (S)	88
Veiklos įsakymai (V)	83
Projektinės veiklos įsakymai (PV)	23
Asmenų prašymai (AP)	238
Darbuotojų prašymai (DP)	43
Įsakymai darbuotojų atostogų (A)	88
Įsakymai darbuotojų komandiruočių (KA)	7
Bendruomenės susirinkimų protokolai (BP)	1
Darbuotojų prašymai atostogų ir komandiruočių klausimais (DA)	115
Įsakymai paslaugų gavėjų klausimais (L)	43
Įsakymai personalo klausimais (P)	107
Pranešimai SODRAI (SO)	56
Sutartys su paslaugų gavėjais (SL)	11
Įgaliojimai (IG)	1
Sutartys (bendradarbiavimo) (BS)	10
Darbo sutartys (DS)	4
Deklaracijų ir pasižadėjimų registras	5
Nemokamo turto užpajamavimo komisijos protokolai	3
Pretenzijų nagrinėjimo komisijos protokolai	0

## XI. PASLAUGOS

Jaunuolių dienos centre teikiamų socialinių paslaugų sąrašas patvirtintas Panevėžio miesto savivaldybės tarybos 2015 m. gruodžio 22 d. sprendimu Nr. 1-342 „Dėl vietų skaičiaus, dienos maitinimo kainos, teikiamų socialinių paslaugų sąrašo Jaunuolių dienos centre patvirtinimo“.

Yra išskiriamos šios pagrindinės paslaugų grupės:

**Dienos socialinė globa.** Visuma paslaugų, kuriomis asmeniui teikiama kompleksinė, nuolatinė specialistų priežiūros reikalaujanti pagalba dienos metu.

- Informavimas, konsultavimas, tarpininkavimas ir atstovavimas, bendravimas, laisvalaikio organizavimas, ugdymo organizavimas, maitinimo organizavimas (kai paslauga teikiama ilgiau nei 5 val. per dieną), pagalba rengiantis, maitinantis, prausiantis ir kt. pobūdžio pagalba, kasdienio gyvenimo įgūdžių ugdymas ir palaikymas (tvarkant pinigų apskaitą, apsiperkant ir mokant mokesčius, planuojant ir atliekant namų ruošos darbus, bendraujant ir pan.), darbinį įgūdžių (siuvimo, mezgimo, audimo, dailės, keramikos dirbinių kūrimo, savarankiško patalpų, aplinkos tvarkymo ir pan.) ugdymas, kitos paslaugos, reikalingos asmeniui pagal jo savarankiškumo lygį.

**Transporto organizavimas.** Paslauga teikiama pagal poreikį asmenims, kurie dėl negalios, socializacijos ar judėjimo problemų negali naudotis visuomeniniu transportu.

- Atvežimas į įstaigą ir parvežimas į namus.

### 1. INFORMAVIMAS, KONSULTAVIMAS, TARPININKAVIMAS, ATSTOVAVIMAS

#### 1.1. Atvirumas bendruomenei.

#### Spauda apie JDC 2020 m.

Eil. Nr.	Data, Nr.	Šaltinis	Pavadinimas
1	2020/01/10	LRT	„Lietuvos nerealiuosiuose“ dalyvaujantis autistas Tomas laiką žino ir be laikrodžio
2	2020/01/15	JŪSŲ PANEVĖŽYS	Panevėžietis autistas Tomas stebina savo sugebėjimais: laiką žino ir be laikrodžio
3	2020/01/16	15 MIN	ES parama – iniciatyvoms, keičiančioms jaunų žmonių gyvenimus
4	2020/01/17	SEKUNDĖ	Kompensacija supergaliomis
5	2020/01/27	JŪSŲ PANEVĖŽYS	Nerealusis Tomas suvienijo Panevėžį: tapo televizijos projekto prizininku
6	2020/2	VILTIS	„Labai pasiilgau gyvo bendravimo, buvimo kartu“
7	2020/3	VILTIS	„Susipažinkime: esu Daiva“
8	2020/03/14	LRT	Ypatingą sūnų auginanti mama: niekas nesakė, kad iš autistiško vaiko gali išaugti toks, koks dabar yra Tomas
9	2020/03/20	TV3	Daiva žaidžia šachmatais, susikalba angliškai ir jaučiasi laiminga
10	2020/11/08	SEKUNDĖ	Neįoringų darbuotojų paslaugomis nesidomi
11	2020/11/16	EPALĖ	Epale: Neįgaliųjų teisės – kiekvieno žmogaus teisės
12	2020 11 5	SEKUNDĖ	„Ieško darbo už simbolinį atlygį“
13	2020 12 02	AINA.LT	„Inovatyvus metodas - puiki motyvacinė ir sportinio aktyvumo didinimo priemonė“
14	2020 12 04	EPALĖ	Informacinių technologijų ir sportinės veiklos integracija
15	2020/4	VILTIS	„Judėjime į priekį ir pasieksime labai daug“

Aktyvus JDC tinklapis [www.pjdc.lt](http://www.pjdc.lt)

Aktyvus JDC elektroninis laikraštis <http://jdc-laikrastis.blogspot.com/>

Įstaigos pristatymas <http://www.slideshare.net/jlaloivi/jaunuoli-dienos-centras-7749109>

JDC aktyvus socialiniuose tinkluose:



<http://www.facebook.com/jaunuoliu.dienoscentras>



[https://www.instagram.com/jaunuoliu\\_dienos\\_centras/](https://www.instagram.com/jaunuoliu_dienos_centras/)



<https://www.youtube.com/channel/UCvWitBGckubZrO4psyYoNMg>

#### 1.2. Suaugusio asmens su negalia socialinės globos poreikio vertinimas

Vadovaujantis LR Socialinės apsaugos ir darbo ministro 2006 m. balandžio 5d. įsakymu Nr. A1-94 „Dėl asmens (šeimos) socialinių paslaugų poreikio nustatymo ir skyrimo tvarkos aprašo ir senyvo amžiaus asmens bei suaugusio asmens su negalia socialinės globos poreikio nustatymo metodikos patvirtinimo“ suvestinė redakcija ir Panevėžio miesto savivaldybės tarybos 2014 m. kovo 27 d. sprendimu Nr. 1-86 „Dėl asmens (šeimos) socialinių paslaugų poreikio nustatymo ir skyrimo tvarkos aprašo patvirtinimo ir savivaldybės tarybos 2007 m. rugpjūčio 30 d. sprendimo Nr. 1-7-12 1 punkto pripažinimo netekusiu galios“, Jaunuolių dienos centro atsakinga darbuotoja VČ nustato poreikį suaugusiems žmonėms su proto negalia.

2020 m. buvo atlikti 6 poreikio suaugusiems žmonėms su proto negalia vertinimai.

Nr.	Data	Vardas, pavardė	Socialinis savarankiškumas	Fizinis savarankiškumas
-----	------	-----------------	----------------------------	-------------------------

287	2020.01.08	JB	-19 iš dalies sav.	-6 iš dalies sav.
288/132	2019.08.26	LGK	-19 iš dalies sav.	0 iš dalies sav.
289	2020.02.19	ŠP	-29 nesav.	-23 nesav.
290	2020.02.19	EM	-30 nesav.	-30 nesav.
291	2020.02.19	LA	-24 nesav.	-18 nesav.
292	2020.03.26	GTP	-25 nesav.	-21 nesav.

### 1.3. Darbas su šeima

Individualūs grupės vadovų pokalbiai su PG šeimos nariais, pasikeitimas informacija telefonu, laiškais.

10 JDC facebook grupių sukūrimas (kiekviena grupė susikūrė savo uždara facebook grupę) – bendradarbiavimui su PG ir jų šeimos nariais nuotoliniu būdu.

Laiškų paprastu paštu siuntimas PG ir jų šeimų nariams karantino metu.

Jaunuolių dienos centro gimtadienio šventė bendruomenei.

Jaunuolių dienos centro pristatymas naujokų tėvams/globėjams.

Bendravimas telefonu, nuotoliniu būdu su PG tėvais/globėjais pagal poreikį.

Bendravimas „rašteliais“ su PG tėvais/globėjais pagal poreikį.

Bendruomenės susirinkimas.

Bendros išvykos su tėveliais ir paslaugų gavėjais.

Tėvų AKADEMIJA

## 2. LAISVALAIKIO ORGANIZAVIMAS

Karantino laikotarpiu (2020 kovo 16 d. – birželio 16 d.) PG veiklos buvo organizuojamos nuotoliniu būdu (IT priemonėmis) pagal JDC tvarkaraštį.

Ne karantino laikotarpiu Jaunuolių dienos centre veiklos organizuojamos tiesioginio kontakto būdu pagal JDC tvarkaraštį.

Veiklos orientuotos į PG laisvalaikio organizavimą:

Meninė veikla: muzika, teatras, dailė.

Sportinė veikla: baseinas, tenisas, rytinė mankšta, dviračiai, sportinė veikla, aerobika, šokiai.

Renginiai ir išvykos: 2020 m. Jaunuolių dienos centro PG dalyvavo kelionėse ir išvykose, tai aprašyta mėnesio veiklos ataskaitose.

Pažintinės, edukacinės išvykos pagal projektus, vykimas į sporto varžybas ir pan. PG lankė parodas, dalyvavo koncertuose ir kituose miesto ir respublikos renginiuose.

Informacija apie veiklas talpinama Jaunuolių dienos centro internetinėje svetainėje [www.pjdc.lt](http://www.pjdc.lt)

Facebook socialiniame tinklapyje <https://www.facebook.com/JaunuoliuDC>.

- Mėnesio veiklos ataskaitos. **Priedas Nr.10**

## 3. NEFORMALIAUS UGDYMO ORGANIZAVIMAS

Pagal tvarkaraštį Jaunuolių dienos centre organizuojamos veiklos, orientuotos į PG neformalųjį ugdymą: IT, alternatyvioji komunikacija, pokalbių klubas, ekskursijos, išvykos, integracija, projektinė veikla. Veiklų programos talpinamos Jaunuolių dienos centro internetinėje svetainėje [www.pjdc.lt](http://www.pjdc.lt).

Veiklų metu palaikomi ir plėtojami akademiniai PG įgūdžiai: rašymo, skaitymo, skaičiavimo, skaitmeninio raštingumo, pinigų pažinimo ir pinigų skaičiavimo.

## 4. MAITINIMO ORGANIZAVIMAS

Jaunuolių dienos centras PG teikia maitinimo paslaugą.

Vadovaujantis Panevėžio miesto savivaldybės tarybos 2020 m. spalio 29 d. sprendimu Nr. 1-321 „Dėl savivaldybės tarybos 2015 m. gruodžio 22 d. sprendimo Nr. 1-342 „Dėl vietų skaičiaus, dienos maitinimo įkainio, teikiamų socialinių paslaugų sąrašo Jaunuolių dienos centre patvirtinimo“ pakeitimo nustatytas dienos maitinimo įkainis vienam paslaugų gavėjui yra **3,40 Eur** (produktams įsigyti įskaitant prekių pirkimo pridėtinės vertės mokesčių). Patiekalų gamybos išlaidoms (maitinimo paslaugų tiekėjų darbuotojų, tiesiogiai susijusių su maitinimo paslaugų teikimu, darbo užmokestis, valstybinio socialinio draudimo įmokos, komunalinių paslaugų išlaidos ir kt. skiriama **50 proc.** maisto produktams įsigyti skirtų lėšų. **Visa kaina 5,10 Eur** (nuo 2020-11-01)

Vadovaujantis Panevėžio miesto savivaldybės tarybos 2017 m. rugsėjo 28 d. sprendimo Nr. 1-„Dėl savivaldybės tarybos 2015 m. gruodžio 22 d. sprendimo Nr. 1-342 „Dėl vietų skaičiaus, dienos maitinimo įkainio, teikiamų socialinių paslaugų sąrašo Jaunuolių dienos centre patvirtinimo“ pakeitimo nustatytas dienos maitinimo įkainis vienam paslaugų gavėjui yra **2,70 €** (produktams įsigyti įskaitant prekių pirkimo pridėtinės vertės mokesčių).

Vadovaujantis Panevėžio miesto savivaldybės tarybos 2015 m. gruodžio 22 d. sprendimo Nr. 1-342 „Dėl vietų skaičiaus, dienos maitinimo įkainio, teikiamų socialinių paslaugų sąrašo Jaunuolių dienos centre patvirtinimo“, patiekalų gamybos išlaidoms (maitinimo paslaugų tiekėjų darbuotojų, tiesiogiai susijusių su maitinimo paslaugų teikimu, darbo užmokestis, valstybinio socialinio draudimo įmokos, komunalinių paslaugų išlaidos ir kt. skiriama **50 proc.** maisto produktams įsigyti skirtų lėšų.

**Visa kaina 4,05 €**

Planinis Jaunuolių dienos centro valgiaraštis 2020 01 14 V-3 patvirtintas iki 2020 m. balandžio 3 d.

PG maitinami 2 kartus per dieną šiltu maistu:

Pusryčiai 09:30 val.



Faktinės išlaidos už PG maitinimą 2020 m . **37,3 tūkst Euro.**

#### 5. KASDIENINIO GYVENIMO ĮGŪDŽIŲ UGDYMAS IR PALAIKYMAS

Pagal dienotvarkę Jaunuolių dienos centre organizuojamos veiklos, orientuotos į PG kasdienio gyvenimo įgūdžių ugdymą ir palaikymą. *Namų ruošos veikloje* PG įgyja ar tobulina šiuos įgūdžius: grindų plovimas, dulkių šluostymas, lyginimas, skalbimas, kilimų valymas dulkių siurbliu, produktų pirkimas parduotuvėje, maisto gaminimas, lengvai paruošiamų patiekalų receptų rinkimas įvairioje literatūroje ir lengvai skaitomų receptų sąsiuvinių darymas, kambarinių gėlių priežiūra, daržovių auginimas. *Integracijos veikloje* PG įgyja ar tobulina šiuos įgūdžius: važiavimas visuomeniniu transportu; viešųjų įstaigų paskirtis, funkcijos ir mokėjimas elgtis viešose įstaigose (banke, poliklinikoje, parduotuvėje, autobusų stotyje ir pan.); gebėjimas užkalbinti žmogų gatvėje ir paprašyti pagalbos; gebėjimas kalbėti telefonu, užsiregistruoti ir pan. orientavimasis aplinkoje, reikiamo objekto suradimas pasitelkiant į pagalbą navigacinę sistemą.

#### 6. DARBINIŲ ĮGŪDŽIŲ UGDYMAS

JDC įdiegta nauja veikla – Darbo studija. Šios veiklos metu PG ugdo įvairius darbinius įgūdžius, tokius, kaip pakavimo, rūšiavimo, pakuočių lankstymo ir klijavimo, skaičiavimo ir pan.

Pagal tvarkaraštį Jaunuolių dienos centre organizuojamos kitos veiklos, orientuotos į PG darbinių įgūdžių ugdymą: namų ruoša, keramika, technologijos, savitvarka, gėlininkystė, Solidarumo Kava. Veiklų programos talpinamos Jaunuolių dienos centro internetinėje svetainėje [www.pjdc.lt](http://www.pjdc.lt)

- JDC dienotvarkė pridedama **Priedas Nr. 5**
- JDC veiklų tvarkaraščiai pridedami **Priedas Nr. 6**

#### 7. KITOS PASLAUGOS, REIKALINGOS ASMENIUI PAGAL JO SAVARANKIŠKUMO LYGĮ SUNKIOS NEGALIOS PASLAUGŲ GAVĖJŲ GLOBA

Dienos socialinės globos paslaugos Jaunuolių dienos centre teikiamos PG su sunkia negalia, kuriems teikiamos socialinės paslaugos apmokamos iš Lietuvos Respublikos valstybės biudžeto specialiųjų tikslinių dotacijų.

PG su sunkia negalia skaičius	Mėn.												vidurkis	
	1	2	3	4	5	6	7	8	9	10	11	12		
	41	41	41	41	41	41	41	41	41	41	41	41	41	41
2019-02-05 V- 13														

Skaičiuojant vidurkį PG su sunkia negalia sudaro 58,6 proc. visų įstaigos PG.

Papildomai PG su sunkia negalia gauna šias paslaugas:

- asmens higienos: apiplovimas po tualetą, sauskelnių keitimas, seilėtekio valymas, seilinių keitimas, šukavimas;
  - ambulatorinės slaugos;
  - aplinkos švaros palaikymo: vežimėlio valymas, stalų, grindų valymas po seilėtekio;
  - maitinimo: maisto smulkinimo, valgydinimo, girdymo;
  - ap rengimo–nurengimo: atvykus į centrą, išvykstant, einant į lauką, rūbų keitimas po tualetą procedūrai;
  - žmogiškųjų išteklių: įkėlimas - iškėlimas iš vežimėlio, ant tualetinio stalo, į dušą, ant unitazo - reikalingi du papildomi darbuotojai; judėjimo aplinkoje – reikalingas vienas papildomas darbuotojas;
  - individualios veiklos: sensomotorika, mankšta, relaksacija, alternatyvi komunikacija;
  - medicinos paslaugos pagal poreikį ir gydytojo rekomendacijas.
- Jaunuolių dienos centro PG su sunkia negalia, kuriems teikiamos socialinės paslaugos apmokamos iš Lietuvos Respublikos valstybės biudžeto specialiųjų tikslinių dotacijų pridedamas. **Priedas Nr. 4**

#### 8. TRANSPORTO ORGANIZAVIMAS

Tai kasdieninis, Jaunuolių dienos centro PG, kurie dėl negalios negali naudotis visuomeniniu transportu, atvežimas į įstaigą ir po darbo dienos parvežimas į namus.

Automobilis IVECO DAILY

Valstybinis Nr.: LAP 861

Pagaminimo metai: 2019

Registracijos data: 2019-04-19

Kuro rūšis: Dyzelinas

19 vietų: 14 (19) vietų keleiviams, 1 vieta vairuotojui, 2 vietos vežimėliams.

Automobilis per atskaitinį laikotarpį (sausio- gruodžio mėn.) nuvažiavo 17240 km.

Odometro parodymai:

2020 m. sausio 1 d. - 12660 km.

2020 m. gruodžio 31 d. - 29900 km.

Sunaudota dyzelinio kuro – 3105,77 l.

Vienkartinių transporto paslaugų suteikta – 4 kartus;

Nuolatinių transporto paslaugų suteikta – 760 kartus.

Per atsiskaitomąjį laikotarpį buvo 252 d.d, iš jų karantino ir vairuotojo atostogų metu nevažiuotos 62 d.d.. 4 reisai per dieną x 190 darbo dienų = 760 reisai per metus.

Vieną darbo dieną paslaugas gauna 33 paslaugų gavėjai.

Apskaičiavimas: 33 x 190 darbo dienos = 6270 kartus suteikta nuolatinių paslaugų.

Vežiojimo grafikas pridedamas.

Vienkartinėmis paslaugomis pasinaudojo 28 asmenys;

Nuolatinėmis paslaugomis naudojami 33 asmenys.

Automobilis apdraustas Privalomuju Civilinės atsakomybės ir Kasko draudimu. Techninė automobilio būklė gera. Techninė apžiūra galioja iki 2021-04-19

Automobilis MERCEDES BENZ, SPRINTER

Valstybinis Nr.: EHH686

Pagaminimo metai: 2003

Registracijos data:2009-04-30

Kuro rūšis: Dyzelinas

9 vietų: 1 (8) vietų keleiviams, 1 vieta vairuotojui.

Automobilis per atskaitinį laikotarpį (sausio- gruodžio mėn.) nuvažiavo 1571,20 km.

Odometro parodymai:443156,80 – 444728,00

Sunaudota dyzelinio kuro – 146,61 l

Vienkartinių transporto paslaugų suteikta 8 kartus

Vienkartinėmis paslaugomis pasinaudojo 64 asmenys

Automobilis apdraustas Privalomuju Civilinės atsakomybės ir Kasko draudimu. Techninė automobilio būklė gera. Techninė apžiūra galioja iki 2021-05

Išlaidos transportui 2020 m. **5071,39 tūkst. Euro**

#### Informacijos apie teikiamas transporto paslaugas neįgaliesiems viešinimas:

- internetiniame Jaunuolių dienos centro puslapyje [www.pjdc.lt](http://www.pjdc.lt);
- socialiniame tinkle facebook <https://www.facebook.com/jaunuoliu.dienoscentras?fref=ts>
- PG kasdieninio vežiojimo grafikas pridedamas. **Priedas Nr.7**

## XII. JDC SAVIVALDA

DARBO TARYBA

JDC TARYBA

PASLAUGŲ GAVĖJŲ TARYBA

BENDRUOMENĖ

DARBUOTOJAI

### 1. BENDRUOMENĖS VEIKLA

Suorganizuotas 1 bendruomenės susirinkimas. Dalyvavo: 33 JDC darbuotojas ir 42 PG tėveliai.

### 2. METODINĖ VEIKLA

Suorganizuota 42 darbuotojų metodinės veiklos pasitarimų ir parengta metodinės veiklos ataskaita.

### 3. JDC TARYBOS VEIKLA

Suorganizuoti 6 JDC Tarybos posėdžiai ir parengta centro Tarybos posėdžių protokolo ataskaita.

#### 4. JDC PASLAUGŲ GAVĖJŲ TARYBOS VEIKLA

Suorganizuota 16 JDC paslaugų gavėjų Tarybos posėdžiai ir parengta posėdžių protokolo ataskaita.

#### PG TARYBOS PATEIKTŲ PASIŪLYMŲ IR INICIATYVŲ PER 2020 M. ĮGYVENDINIMO VERTINIMAS

Per 2020 metus JDC paslaugų gavėjų tarybos nariai pateikė **5 pageidavimus ir pasiūlymus** :

1. Sukurti JDC paslaugų gavėjų facebook grupę. (+)
2. Suorganizuoti kuo įvairesnių renginių. (+)
3. Pavaduoti nesantį darbe darbuotoją, kuriam priklauso vesti pokalbių klubą. (+)
4. Vieną kartą per mėnesį organizuoti darbuotojų vaišinimą kava arba arbata. (-)
5. Parengti informacinę lentą paslaugų gavėjams apie jų lankomumą. (+)

Pateiktų **pageidavimų ir pasiūlymų išpildymas – 90 proc.** ( vienas pasiūlymas neišpildytas dėl susiklosčiusios situacijos šalyje – karantino paskelbimo dėl COVID -19 ir pasikeitusio darbo pobūdžio).

Per 2020 metus, JDC paslaugų tarybos nariai **įvykdė pačių pasiūlytas iniciatyvas – 100 proc.:**

- **Suorganizuoti** nauji paslaugų gavėjų tarybos rinkimai 2019 – 2021 metams..
- Įgyvendintos **5 iniciatyvos** ( Bėgimo klubo įsteigimas, laiškai draugams rugsėjo 1-osios proga, inspektorių pareigų atnaujinimas nuotoliniu būdu, specialūs, individualizuoti 2021 m. kalendoriai kiekvienai grupei, veikla nuotoliniu būdu visiems centro draugams).
- Suorganizuoti **4 renginiai** (Valentino dienos renginys, "Karantinas +namai=sveiki sugrįžę į JDC jau tikrai", sveikinimas socialinių darbuotojų dienos proga, "Metų nominacija").
- Suorganizuota **1 akcija** ("Keliaujantys Kalėdiniai linkėjimai").

#### 5. JDC DARBO TARYBOS VEIKLA

2020 m. rugpjūčio 28 d. direktoriaus įsakymu Nr. V-44 sudaryta Jaunuolių dienos centro Darbo Tarybos rinkimų komisija ir įpareigota pradėti Darbo Tarybos rinkimo procedūras.

2020 m. rugsėjo 3 d. direktoriaus įsakymu Nr. V-48 keičiama darbo Tarybos komisijos sudėtis.

2020 m. spalio 14 d. pasibaigus Darbo Tarybos kadencijai buvo išrinkta ir patvirtinta nauja Jaunuolių dienos centro darbo Taryba.

Suorganizuoti 11 JDC Darbo Tarybos posėdžiai ir parengta centro Tarybos posėdžių protokolų ataskaita.

### XIII. INICIJUOTOS IR ĮGYVENDINTOS INOVACIJOS IR PRIORITETAI

**Inovacijos kasdienėje veikloje:**

1. Bėgimo klubas.
2. Pound treniruotės.
3. Daržovių auginimas maiše.
4. JDC kalėdinė-interaktyvi mugė.
5. Sujungti du menai fotografija ir grafika, organizuota paroda "Akimirkos grožis".
6. Savanorio ir 9 gr. Advento kalendorius, kiekvienos dienos video filmukai.
7. Iššūkis "Surask mano miestą savo mieste!" bendradarbiaujant su Klaipėda ir Kuršėnais.
8. Informacinis kiekvieno mėnesio lankstinukas apie fotostudijos veiklą PG tėvams.
9. Segių gamyba naudojant užtrauktukus.
10. Bendras 2 ir 3 gr. projektas "Nėrinuota keramika".
11. Odinių apyrankių gamyba.
12. Medinių ir odinių detalių naudojimas nertuose gaminiuose iš virvės.
13. Raktų pakabukai iš filco audinio.
14. Kaukių/akinių laikikliai iš modelino karoliukų.
15. Kalėdinė akcija - gultukų gamyba beglobiams gyvūnams.
16. Teatrinio meistriškumo apdovanojimų „Teatralas“ organizavimas ir vykdymas.
17. #IdoSport treniruočių metodika.
18. Polybat žaidimas.
19. Muzikinių pasirodymų Advento kalendorius.
20. Makaton kalbos metodas.

#### XIV. PROJEKTINIO DARBO ATASKAITA

Programa, šaltiniai	Sutarties Nr.	Pavadinimas	Trukmė
Erasmus+ KA2	2018-2-UK01-KA205-048487	REAL (Real Expressive Artistic Learning )	2018.09.01 – 2020.02.29
Erasmus+ KA1	2018-1-LT02-KA125-005726	BE IN (VOLVED)	2018.08.01 – 2020.07.31
Erasmus + KA2	613369-EPP-1-2019-1-IT-SPO-SSCP	„#IDoSport: facing Intellectual Disabilities through sport“/„Sportuok: proto negalios asmuo sporte“	2020-01-01 iki 2021-12-31.
Erasmus + KA2	613160-EPP-1-2019-1-IT-SPO-SSCP	#UAN Sport /Unikalumas Sugebėjimai Normos Sportas“	2020-01-01 iki 2021-06-30.
ESC	2018-1-LT02-ESC31-006104	Solidarumo kava	2019.03.01 – 2020.02.29
Nordplus Adult	NPAD-2019-10060	Freedom of My Choice	2019.06.01 – 2021.05.31
ERASMUS + KA2	2019-1-FR01-KA204-063005	IDA – Inclusive Digital Academy	2019.12.01 – 2022.08.31
ERASMUS + KA2	2019-1-EL01-KA204-062516	Day Centers Without Walls (DCWW)	2019.11.01 – 2021.04.30
ERASMUS + KA2	2018-3-ES02-KA205-01227	CREA	2019-02-01-2020-12-31

#### Apibendrinimas:

Nematerialūs rezultatai:

- projektų produktai,
- išaugusi darbuotojų kvalifikacija ir kompetencija, ypatingai skaitmeninio raštingumo, nes dauguma projektinių susitikimų vyko nuotoliniu būdu,
- išaugęs PG socializacijos lygis bei naujos kompetencijos, ypatingai skaitmeninio raštingumo,
- patobulintos užsienio kalbos žinios,
- „gerosios patirties“ sklaida,
- tarpkultūrinis pažinimas,
- požiūrio kaita į neįgalųjį,
- išaugęs vietinių ir tarptautinių partnerių skaičius,
- nauji darbo metodai su paslaugų gavėjais,
- nauji bendravimo ir bendradarbiavimo būdai ir metodai prisitaikant prie ekstremalios situacijos.

#### **Projektinės veiklos poveikis Jaunuolių dienos centrui:**

Paslaugų gavėjams: tampa savarankiškesni; įgyja jiems reikalingų socialinių įgūdžių; mokosi gyventi atskirai nuo šeimos; yra integruojami į visuomenę; jiems suteikiamos lygios galimybės, kaip ir jų įgaliems bendraamžiams; Tokiu būdu ateityje neįgalieji tampa mažiau priklausomi nuo aplinkinių pagalbos ir valstybei kainuoja mažiau.

Darbuotojams: kelia kvalifikaciją tarptautiniu mastu ir tai nekainuoja įstaigai; mokosi kartu su kolegomis iš užsienio; rengia savo darbo ir veiklos pristatymus užsienio kolegoms; turi galimybę įsivertinti savo darbo kokybę tarptautiniu mastu.

Įstaigai: neatlygintinai dirba tarptautiniai ir vietiniai savanoriai; įsigyjama kokybiškai PG veiklai organizuoti reikalingų priemonių, kurių iš įstaigos biudžeto negalime įsigyti, įnešamos naujovės į veiklas.

Miestui: JDC projektų žinomumas LT ir užsienyje padeda reprezentuoti miestą.

Respublikos mastu: JDC patvirtintas socialinio darbo metodiniu centru - patirtimi dalijasi respublikos mastu; kokybę vertina Socialiniu įstaigų priežiūros departamentas prie Socialinės apsaugos ir darbo ministerijos, kviečia į posėdžius, tariasi socialinių įstaigų darbo tobulinimo, įstatymų leidimo klausimais.

Įstaigos projektai gauna apdovanojimus už kokybę, apie projektų naudą sutrikusio intelekto asmenims, bendruomenei bei žinomumą rašo bei rodo respublikinė televizija bei spauda.

Tarptautiniu mastu: įstaiga bendradarbiauja su kitomis tokio pat tipo įstaigomis ES mastu. JDC gerai žinomas tarptautiniu mastu, atstovai kviečiami į tarptautinius renginius, konferencijas.

#### XV. DARBUOTOJŲ SAUGOS IR SVEIKATOS GERINIMO PRIEMONIŲ VERTINIMAS

Yra patvirtintas Jaunuolių dienos centro darbuotojų saugos ir sveikatos gerinimo priemonių planas, kuris orientuotas į sveiko ir saugaus ir atsakingo už savo sveikatą darbuotojų kolektyvo formavimą. Direktorius įsakymas 2020-02-12; V-14.

Jaunuolių dienos centro darbo taryba išrinko atstovą darbo saugai socialinę darbuotoją EG.

- Jaunuolių dienos centro darbuotojų saugos ir sveikatos gerinimo priemonių planas pridedamas. **Priedas Nr. 8**

Jaunuolių dienos centro administracija diegia šiuolaikines saugumo technikos priemones, užkertančias kelią traumatizmui, ir užtikrinančias sanitarines bei higienines sąlygas, neleidžiančias kilti darbuotojų profesinėms ligoms. Darbuotojų saugos ir sveikatos priemonės finansuojamos JDC biudžeto lėšomis.

Yra paskirtas darbuotojas atsakingas už saugą ir sveikatą - direktoriaus pavaduotoja ūkio reikalams (direktoriaus įsakymas 2006 m. sausio 16 d. Nr. V-5).

Jaunuolių dienos centro patalpos ir darbui naudojami įrenginiai pagal įtaką darbuotojų traumatizmui ir profesiniam sergamumui rizikos nesukelia ir pilnai atitinka teisės aktų keliamiems reikalavimams. Darbo vietos įrengtos taip, kad jose dirbantys darbuotojai būtų apsaugoti nuo galimų traumų, jų darbo aplinkoje nebūtų sveikatai kenksmingų ar pavojingų rizikos veiksnių. Įrengiant darbo vietas įvertintos darbuotojo fizinės galimybės. Jaunuolių dienos centre naudojamos tik techniškai tvarkingos darbo priemonės, atitinkančios darbuotojų saugos ir sveikatos norminių teisės aktų reikalavimus.

Jaunuolių dienos centras yra sudaręs Priešgaisrinės signalizacijos techninės priežiūros sutartį su UAB "Audionas", kuri galioja iki 2020-06-26. Vedamas „gaisrinės automatikos įrengimo techninės priežiūros ir remonto apskaitos žurnalas“

Esami elektros įrenginiai, darbuotojų darbo vietos, gaisro nustatymo ir gesinimo galimybės, išėjimai (atsarginiai išėjimai), patalpų apšvietimas, tvarka pagrindinėse ir pagalbinėse patalpose yra geri.

Per paskutiniuosius 5 metus įstaigoje nebuvo užregistruota profesinių susirgimų.

2020 m. Jaunuolių dienos centre neįvyko nei vieno nelaimingo atsitikimo darbe.

2020 metais JDC atliko **Profesinės rizikos vertinimą**:

Tyrime dalyvavo 37 darbuotojai

- Iš jų soc. darbą dirbantys - 33
- Administracijos darbuotojai – 3
- Valytoja – 1

Profesinės rizikos vertinimo (OiRA testo) rezultatai buvo apibendrinti ir pristatyti darbuotojams, su paaiškinimais prie kiekvieno neaiškaus teiginio. Pagal suvestus duomenis, galima daryti išvadą, kad mūsų įstaiga yra pritaikyta vykdyti dienos globos veiklą, darbo vietos atitinka visus darbų saugos reikalavimus. Pristatant tiriamąją medžiagą, testo rezultatus, buvo atkreipiamas dėmesys, į kiekvieną neaiškumą, neigiamą atsakymą. Buvo aiškinamasi, kodėl darbuotojas taip galvoja, ar tai teisinga, ką reikia keisti.

#### **Darbuotojai nuolat tikrinasi sveikatą, vertinant kenksmingus faktorius.**

Jaunuolių dienos centre yra nustatyti tokie kenksmingi faktoriai: emocinė įtampa, darbas kompiuteriu, regos įtampa, elektromagnetinis laukas, neįgaliųjų kilnojimas, balso stygų įtampa ir pagal VN Nr.1145. Suderinta su Visuomenės sveikatos saugos skyriumi (2008-12-01). Direktoriaus įsakymas 2008-11-13 Nr. V-123

- Darbuotojų privalomojo sveikatos patikrinimo suvestinė priderama. **Priedas Nr. 9**

#### **Visi darbuotojai turi pažymėjimus, įrodančius kompetencija suteikti pirmąją med. pagalbą**

### **XVI. METODINIO CENTRO VEIKLOS ATASKAITA**

Socialinės globos įstaigų administravimo tarnybos prie Socialinės apsaugos ir darbo ministerijos direktoriaus 2018 m. birželio 19 d. įsakymu, Jaunuolių dienos centras patvirtintas Socialinio darbo metodiniu centru. Pažymėjimo Nr. 5. Statusas galioja iki 2023-06-19.

#### **Patvirtintos šios Kvalifikacijos kėlimo programos:**

Tvirtinimo data	Programos pavadinimas	Programos kodas
2016-02-29 Galioja iki 2021 m. vasario 29 d.	Proto negalios asmenų įgalinimas suprasti grafinę informaciją.	Registracijos Nr. SD16021800331 Programos kodas SD20160028
2016-06-29 Galioja iki 2021 m. birželio 29 d.	Socialinio darbo pagrindai individualios priežiūros personalui, dirbančiam su sutrikusio intelekto žmonėmis	Registracijos Nr. IPP1606130353 Programos kodas IPP2016007
2019-08-27 Galioja iki 2024 m. rugpjūčio 27 d.	Lytinis švietimas ir seksualinis ugdymas – 2	Registracijos Nr. SD19072500622 Programos kodas SD20190154
2019-09-04 Galioja iki 2024 m. rugsėjo 4d.	Paslaugų gavėjų teisių gynimas – svarbus socialinių paslaugų įstaigos kokybės garantas	Registracijos Nr. SD19072300619 Programos kodas SD20190155
2020-06-19 Galioja iki 2023 birželio 19 d.	Teatrinės veiklos poveikis sutrikusio intelekto asmenų emociniam ir socialiniam stabilumui.	Registracijos Nr. SD20051800699 Programos kodas SD20200190

**Metodinio centro tikslas** – tapti savo srities (pagal specializaciją) vadovujančiu centru, diegiančiu ir taikančiu naujus bei pažangos socialinio darbo metodus, socialinių paslaugų rūšis ir formas, o taip pat išlaikančiu aukštą darbo kokybę bei aktyviai dalyvaujančiu, skleidžiant sukauptą ir išbandytą socialinio darbo gerą patirtį, teikiant kvalifikuotą metodinę pagalbą.

**Metodinių centrų veiklos uždaviniai:**

1. Tobulinti socialinių paslaugų įstaigų veiklą Lietuvoje – analizuoti ir skleisti joms savo gerą patirtį bei diegti socialinio darbo naujoves.
2. Skatinti vietinę iniciatyvą tarp socialinių paslaugų įstaigų ir jų bendradarbiavimą.
3. Stiprinti socialinių paslaugų įstaigų ir socialinius darbuotojus rengiančių aukštųjų mokyklų partnerystę.
4. Gerinti praktinio socialinio darbo ir socialinių paslaugų kokybę.
5. Sudaryti galimybes socialiniams darbuotojams kelti savo profesinę kvalifikaciją arčiau jų gyvenamosios vietos.

**Pagrindinės metodinio centro funkcijos:**

1. Organizuoti pažangiais ir naujoviškais socialinio darbo metodais grįstą įstaigos veiklą.
  2. Nuolat analizuoti vykdomą veiklą, taikomus pažangius socialinio darbo metodus, kaupti gerosios patirties pavyzdžius, apibendrinti rezultatus ir skleisti juos kitiems socialinių paslaugų teikėjams.
  3. Konsultuoti ir teikti metodinę pagalbą socialinių paslaugų teikėjams.
  4. Organizuoti socialinių darbuotojų kvalifikacijos kėlimo mokymus, rengti ir įgyvendinti socialinių darbuotojų bei socialinių darbuotojų padėjėjų kvalifikacijos kėlimo programas, jas įregistruoti teisės aktų nustatyta tvarka.
  5. Vykdyti kitas šviečiamojo pobūdžio programas (seminarus ir diskusijas, mokymo ciklus pagal specializuotas temas, stažuotojų priėmimą ir jų konsultavimą), sudarant galimybes socialinio darbo studentams atlikti praktiką.
  6. Bendradarbiauti su vietos ir užsienio partneriais, kuriant šiuolaikinį, socialinio darbo reikalavimus atitinkantį, socialinių paslaugų tinklą
- Vykdyti kvalifikacijos kėlimo mokymai socialinį darbą dirbantiesiems 2020 m.**

Kvalifikacijos kėlimo programos pavadinimas	Programa skirta socialiniams darbuotojams ar socialinių darbuotojų padėjėjams	Programos kodas	Įvykdytų programų pagal programą skaičius per metus	Dalyvių skaičius
Socialinio darbo pagrindai individualios priežiūros personalui, dirbančiam su sutrikusio intelekto žmonėmis	Individualios priežiūros personalui	IPP2016007	5	13
Paslaugų gavėjų teisių gynimas - svarbus socialinių paslaugų įstaigos kokybės garantas.	Socialiniams darbuotojams	SD20190155	5	147
		Viso	10	160

**JDC PARENGTOS METODIKOS**

Metodinio leidinio (metodikos) pavadinimas
Parengti 3 (trys) dokumentai lengvai skaitoma kalba ( paviešinti JDC puslapyje ir „Inclusion Europe“ puslapyje) <a href="https://www.inclusion-europe.eu/coronavirus-pandemic/?fbclid=IwAR0wIXWAs6dlhgG5bK5J3NKO7SqtBeu9SCebVfWHgqiczsaSgMiDXgc8fzD4#1584977061628-16fcec00-a699">https://www.inclusion-europe.eu/coronavirus-pandemic/?fbclid=IwAR0wIXWAs6dlhgG5bK5J3NKO7SqtBeu9SCebVfWHgqiczsaSgMiDXgc8fzD4#1584977061628-16fcec00-a699</a>
“Virtuvės ABC” elektroninis žurnalas;
Teatro veiklos metodinė knyga;
Projektas Crea: metodikos sukūrimas “Kūrybos vadovas kaip gimsta kūriniai turintys socialinę vertę”.
Muzikos hobiai leidinys: "Scenos elgesio taisyklės"
Leidiny „Galimybės skirtos visiems“ <a href="https://www.itba.lt/wp-content/uploads/2020/10/Leidiny_Galimybės-visiems_200x280.pdf">https://www.itba.lt/wp-content/uploads/2020/10/Leidiny_Galimybės-visiems_200x280.pdf</a>

**XVII. VIDAUS AUDITAS**

**Įvykdytos šios apklausos ir apibendrinti rezultatai:**

1. JDC veiklos vertinimas – respondentai darbuotojai. <https://pjdc.lt/wp-content/uploads/2016/11/JDC-veiklos-vertinimas-JDC-20-darbuotojai.pdf>
2. JDC veiklos vertinimas – vieša apklausa. <https://pjdc.lt/wp-content/uploads/2016/11/JDC-veiklos-%C4%AFvertinimas-20-kiti-suinteresuoti-asmenys.pdf>
3. JDC veiklos vertinimas – respondentai JDC steigėjas <https://pjdc.lt/wp-content/uploads/2016/11/JDC-veiklos-vertinimas-steigejas-20.pdf>
4. JDC veiklos vertinimas – respondentai PG tėvai/globėjai. <https://pjdc.lt/wp-content/uploads/2016/11/JDC-veiklos-%C4%AFvertinimas-20-paslaug%C5%B3-gav%C4%97jai.pdf>

**PRIEDAI****2018 M. VEIKLOS ATASKAITOS PRIEDAI**

1. Jaunuolių dienos centro PG sąrašas **Priedas Nr.1** (konfidenciali informacija)
2. Jaunuolių dienos centro PG, turinčių specialiojo nuolatinės slaugos poreikį sąrašas **Priedas Nr. 2** (konfidenciali informacija)
3. Jaunuolių dienos centro PG, turinčių specialiojo nuolatinės priežiūros (pagalbos) poreikį sąrašas **Priedas Nr. 3** (konfidenciali informacija)
4. Jaunuolių dienos centro PG su sunkia negalia, kuriems teikiamos socialinės paslaugos apmokamos iš Lietuvos Respublikos valstybės biudžeto specialiųjų tikslinių dotacijų. **Priedas Nr. 4** (konfidenciali informacija)
5. JDC dienotvarkė **Priedas Nr. 5**
6. JDC veiklų tvarkaraščiai **Priedas Nr. 6**
7. PG kasdieninio vežiojimo grafikas **Priedas Nr.7** (konfidenciali informacija)
8. Jaunuolių dienos centro darbuotojų saugos ir sveikatos gerinimo priemonių planas **Priedas Nr. 8**
9. Darbuotojų privalomojo sveikatos patikrinimo suvestinė **Priedas Nr. 9** (konfidenciali informacija)
10. Mėnesio veiklos ataskaitos. **Priedas Nr.10**



## JDC DIENOTVARKĖ

<i>Veikla</i>	<b>I - II - III - IV</b>	<b>V</b>
I reisas. Lankytojų atvykimas	8.00	8.00
II reisas. Lankytojų atvykimas	9.30	9.30
Sportiniai šokiai	8.15 - 8.45	–
Mankšta	9.00 - 9.20	–
Pusryčiai	9.30 - 9.45	9.30 - 9.45
Dienos aptarimas "Labarytis"	9.45 - 10.00	8.00 - 9.00
I veikla	10.00 - 11.00	10.00 - 11.00
II veikla - integracija	11.00 - 12.00	11.00 - 12.00
III veikla	12.00 - 13.00	12.00 - 13.00
IV veikla/diskoteka penktadieniais	13.00 - 14.00	13.00 - 14.10
Laisvalaikis	14.00 - 14.15	14.00 - 14.15
Pietūs	14.15 - 14.45	14.15 - 14.45
Pokalbių klubas	14.45 - 15.00	14.45 - 15.00
V veikla	15.00 - 16.00	–
Laisvalaikis	16.00 - 16.10	15.00 - 16.25
Dienos aptarimas su savo grupe	16.10 - 17.25	–
I reisas. Vykimas į namus	16.20	15.20
II reisas. Vykimas į namus	17.30	16.30



Savaitės diena	Veikla	Laikas	NAMŲ RUOŠA	KERAMIKOS STUDIJA	KŪRYBOS STUDIJA	DARBO STUDIJA 2	IT	MENŲ STUDIJA	SPORTAS	DARBO STUDIJA 1	FOTO STUDIJA	TEATRO STUDIJA	LENGVO SKAITYMŲ IR TERAPIJŲ	KAVINĖ	INDIVIDUALI MUZIKA	SVEIKOTINGUMO
			GIEDRĖ DIANA KAMILĖ	VILMA GIEDRĖ KORNELIJA	JOLANTA REDA REGINA	NERINGA AIDA V	EGLĖ JUSTINA MONIKA	VIRMANTA ZINA NERINGA	JOLITA SANTA GRETA	AURA AUŠRINĖ G	IRMA INGA	JULIJA DOVILĖ	FAUSTA MILDA	IEVA AUŠRINĖ	GINTAUTĖ	JOLITA
Pirmadienis	8.15 - 8.45															
	9.00-9.20								MANKŠTA							
	9.30-9.45		Pusryčiai													
	9.45-10.00		Labarytis													
	I	10.00 - 11.00	1	2	3	4	5	6	7	8	9	10	/	/	/	/
	II	11.00 - 12.00	Integracija													
	III	12.00 - 13.00	JDC inspektoriai													
	IV	13.00 - 14.00	/	/	1	2	3	4	Šokių hobi	5	6	7	8	9	IND.	10
	14.15-14.45		Pietūs													
	14.45-15.00		Pokalbių klubas													
	V	15.00 - 16.00	9	10	/	/	1	HOBİ	2	3	4	5	6	7	IND.	8
16.20-16.50		Stepai					Stepai									
Antadienis	8.15 - 8.45			IPŽ												
	9.00-9.20						ŠOKIS		ŠOKIS							
	9.30-9.45		Pusryčiai													

9.45-10.00		<i>Labarytis</i>															
<i>I</i>	10.00 - 11.00	10	1	2	3	/	/	4	6	5	HOBİ	7	8	IND.	9		
<i>II</i>	11.00 - 12.00	<i>Integracija</i>		<b>TARP MŪSŲ MERGAIČIŲ</b>	<i>Integracija</i>												
<i>III</i>	12.00 - 13.00	8	9	10	1	2	3	HOBİ BASEIN AS	HOBİ	/	4	5	6	IND	7		
<i>IV</i>	13.00 - 14.00	6	7	8	9	10	1		2	3	/	/	4	IND.	5		
14.15-14.45		<i>Pietūs</i>															
14.45-15.00		<i>Pokalbių klubas</i>															
<i>V</i>	15.00 - 16.00	/	/	3	HOBİ	4	6	5	7	9	10	1	2	IND.	8		
16.20-16.50												<b>Zumba</b>					
8.15 - 8.45										<b>PAŽINK</b>							
9.00-9.20									<b>MANKŠTA</b>					<b>ADK</b>			
9.30-9.45		<i>Pusryčiai</i>															
9.45-10.00		<b>Sportas manieže</b>															
<i>I</i>	10.00 - 11.00																
<i>II</i>	11.00 - 12.00																
<i>III</i>	12.00 - 13.00	<i>Integracija</i>															
<i>IV</i>	13.00 - 14.00	HOBİ	6	7	8	9	10	1	/	2	3	/	5	/	4		
14.15-14.45		<i>Pietūs</i>															
14.45-15.00		<i>Pokalbių klubas</i>															
<i>V</i>	15.00 - 16.00	HOBİ	4	5	/	6	/	8	1	7	2	9	10	/	3		
16.20-16.50									<b>RELAKS</b>								

<b>Ket virt adie nis</b>	8.15 - 8.45																
	9.00-9.20					ŠOKIS					ŠOKIS						
	9.30-9.45	<i>Pusryčiai</i>															
	9.45-10.00	<i>Labarytis</i>															
	I	10.00 - 11.00	3	HOBİ	4	5	7	8	HOBİ TENİSA S	9	10	6	2	/	IND.	1	
	II	11.00 - 12.00	<i>Integracija</i>														
	III	12.00 - 13.00	2	3	/	10	4	5	9	7	8	/	1	/	IND.	6	
	IV	13.00 - 14.00	4	5	6	7	HOBİ	9	10	8	/	1	3	2	IND.	/	
	14.15-14.45		<i>Pietūs</i>														
	14.45-15.00		<i>Pokalbių klubas</i>														
V	15.00 - 16.00	7	10	9	6	5	2	3	/	HOBİ	8	4	1	IND.	/		
16.20-16.50		Stepai					Stepai										
<b>Pen ktad ieni s</b>	8.00-9.00	<i>Labarytis</i>															
	9.00-9.20																
	9.30-9.45	<i>Pusryčiai</i>															
	I	10.00 - 11.00	5	8	HOBİ VİLNA	9	/	7	6	4	1	/	10	3	IND.	2	
	II	11.00 - 12.00	<i>Integracija</i>														
	III	12.00 - 13.00	1	2	HOBİ KŪRYBA	4	8	5	/	10	3	9	/	6	IND.	7	
	13.00-14.00		<i>Diskoteka</i>														
	14.00 -14.45		<i>Pietūs</i>														
14.45-15.00		<i>Pokalbių klubas</i>															
<b>AD K</b>	Aktyvaus dalyvavimo klubas.		<b>IPŽ</b>	Ieškok-pažink-žinok.													



**JAUNUOLIŲ DIENOS CENTRO  
 DARBUOTOJŲ IR PASLAUGŲ GAVĖJŲ SAUGOS IR SVEIKATOS  
 GERINIMO PRIEMONIŲ PLANAS**

<b>Eilės Nr.</b>	<b>Priemonė pavadinimas</b>	<b>Įgyvendinimo būdas</b>	<b>Vykdymo terminas</b>	<b>Atsakingas</b>
1	2	3	4	5
1.	Darbuotojų supažindinimas su norminiais teisės aktais, reglamentuojančiais darbuotojų saugą ir sveikatą, pagrindinėmis tvarkomis	Metodinis darbuotojų susirinkimas	Kovo mėn.	AB
2.	2019 m. nelaimingų atsitikimų ir profesinių ligų apžvalga bei priemonės jų išvengti	Metodinis darbuotojų susirinkimas	Kovo mėn.	AB
3.	Lankytojų mokomosios – pažintinės išvykos, saugus elgesys gatvėje.	Metodinis darbuotojų ir lankytojų susirinkimas	Prieš kiekvieną išvyką	Atsakingas darbuotojas
4.	Civilinės saugos praktiniai mokymai 2 val. per metus.	Pagal reikalavimus	Gegužės mėn.	AB
5.	Higienos įgūdžių kursai	Pagal reikalavimus	Priėmus naują darbuotoją	LA
6.	Pirmosios pagalbos kursai	Pagal reikalavimus	Balandžio mėn. ir priėmus naują darbuotoją	LA
7.	Naujų darbuotojų mentorystė:	darbuotojų, naujai priimtų į įstaigą, supažindinimas su visomis įstaigos tvarkomis saugos ir sveikatos priežiūros sistema.	Priėmus naują darbuotoją	VK VČ JK AP EG
8.	Parengti, suderinti su reikiamomis institucijomis ir tvirtinti darbuotojų saugos ir sveikatos instrukcijas atitinkančias šiuolaikinius reikalavimus	1. įvadinė darbuotojų saugos ir sveikatos instrukcija 2. darbuotojų saugos ir sveikatos instruktavimo darbo vietoje instrukcijos: ▪ pirminio instruktavimo darbo vietoje, ▪ periodinio instruktavimo darbo vietoje ▪ papildomo instruktavimo darbo vietoje 3. priešgaisrinės saugos instrukcijos	Esant pakeitimams	AB
9.	Rengti ir tvirtinti darbuotojų pareigybių aprašymus.	Vadovaujantis teisės aktų nustatyta tvarka	Pagal poreikį ir esant pakeitimams	LT
10.	Organizuoti įvadinį darbuotojų instruktavimą.	Pasirašytinai su kiekvienu naujai priimtu darbuotoju	Priėmus naują darbuotoją	AB
11.	Organizuoti pirminį darbuotojų instruktavimą darbo vietoje.	Pradedant darba, pagal konkrečios darbo vietos instrukcijas, pasirašytinai su kiekvienu darbuotoju, pasikeitus darbo vietai	Priėmus naują darbuotoją	AB
12.	Organizuoti periodinį darbuotojų instruktavimą darbo vietoje.	Pagal konkrečios darbo vietos instrukcijas, pasirašytinai su kiekvienu darbuotoju,	Rugsėjo mėn. ir priėmus naują darbuotoją	AB
13.	Organizuoti papildomą darbuotojų instruktavimą darbo vietoje.	Pareikalavus darbo inspektoriui, darbdaviui, jeigu pastebėti instrukcijų pažeidimai, pasikeitus	Esant pakeitimams ir pažeidimams	AB

		darbo vietai, darbuotojui nebuvus darbe ilgiau nei 60 dienų, įvykus nelaimingam atsitikimui, darbuotojui susirgus profesine liga, pasirašytinai su kiekvienu darbuotoju.		
14.	Organizuoti priešgaisrinį darbuotojų instruktavimą	pasirašytinai su kiekvienu darbuotoju	Pagal grafiką, priėmus naują darbuotoją	AB
15.	Pildyti darbo laiko apskaitos žiniaraščius	Vadovaujantis teisės aktų nustatyta tvarka	kasdien	Dir. pavaduotoja soc. darbui
16.	Organizuoti privalomus darbuotojų sveikatos patikrinimus	Vadovaujantis teisės aktų nustatyta tvarka ir direktoriaus įsakymu 2020-01-22 Nr. V-8	Pagal grafiką.	LA
17.	Profesinės rizikos veiksnių vertinimas	Darbo padidintos psichologinės ir emocinės įtampos sąlygomis įtakos darbuotojui vertinimas	Sausio mėn.	LT
18.	Darbo higiena: kenksmingi darbo aplinkos veiksniai, asmeninės apsauginės priemonės, profesinių susirgimų priežastys	Metodinis susirinkimas	Spalio mėn.	LA
19.	Organizuoti paskaitą apie alkoholio prevenciją, taisyklių pristatymo, patvirtinimo.	Vadovaujantis teisės aktais	Birželio mėn.	AB
20.	Civilinės saugos parengties plano pristatymas, supažindinimas.	Pagal reikalavimus	Kovo mėn.	AB
21.	Organizuoti darbuotojams ir paslaugų gavėjams mokymus „Veiksmai kilus gaisrui JDC“	Metodinis susirinkimas, praktinis mokymas, pratybos	Kovo ir Spalio mėn.	AB
22.	Darbo poilsio režimo ir darbo drausmės pažeidimų fiksavimas	Vadovaujantis Darbo kodeksu	Esant pažeidimams	LT
23.	Organizuoti darbuotojams priešgaisrinės saugos mokymus ir žinių tikrino testą	Vadovaujantis teisės aktų nustatyta tvarka ir direktoriaus įsakymu	Balandžio mėn.	AB
24.	Organizuoti profesinės rizikos vertinimą pagal OiRA priemonę.	Vadovaujantis Lietuvos Respublikos darbuotojų saugos ir sveikatos įstatymu.	Balandžio mėn.	AB

Sausio mėnesio planas - <https://pjdc.lt/wp-content/uploads/2016/11/Sausis.pdf>  
Vasario mėnesio planas - <https://pjdc.lt/wp-content/uploads/2016/11/Vasaris.pdf>  
Kovo mėnesio planas – <https://pjdc.lt/wp-content/uploads/2016/11/Kovas.pdf>  
Balandžio mėnesio planas – <https://pjdc.lt/wp-content/uploads/2016/11/Balandis-1.pdf>  
Gegužės mėnesio planas - <https://pjdc.lt/wp-content/uploads/2016/11/Gegu%C5%BE%C4%97.pdf>  
Birželio mėnesio planas - <https://pjdc.lt/wp-content/uploads/2016/11/Bir%C5%BEelis.pdf>  
Liepos mėnesio planas - <https://pjdc.lt/wp-content/uploads/2016/11/liepa-1.pdf>  
Rugpjūčio mėnesio planas - <https://pjdc.lt/wp-content/uploads/2016/11/Rugpj%C5%ABtis.pdf>  
Rugsėjo mėnesio planas - <https://pjdc.lt/wp-content/uploads/2016/11/Rugs%C4%97jis.pdf>  
Spalio mėnesio planas - <https://pjdc.lt/wp-content/uploads/2016/11/spalis-1.pdf>  
Lapkričio mėnesio planas - <https://pjdc.lt/wp-content/uploads/2016/11/Lapkritis.pdf>  
Gruodžio mėnesio planas - <https://pjdc.lt/wp-content/uploads/2016/11/Gruodis.pdf>